

Правительство Московской области



МЕТОДИЧЕСКИЕ РЕКОМЕНДАЦИИ

**по порядку разработки, согласованию и утверждению
Планов действий по предупреждению и ликвидации
чрезвычайных ситуаций природного и техногенного характера
муниципальных образований, организаций и учреждений,
расположенных на территории Московской области**



Московская область

2018 г.

СОДЕРЖАНИЕ

1. Общая часть.....	3
2. ПЕРЕЧЕНЬ ТАБЛИЦ (рекомендованных к заполнению).....	20
3. ПЛАН ДЕЙСТВИЙ для центральных исполнительных органов государственной власти Московской области, государственных органов Московской области, государственных учреждений Московской области, органа местного самоуправления муниципального образования Московской области.....	47
4. ПЛАН ДЕЙСТВИЙ для организаций и учреждений, расположенных на территории Московской области не зависимо от их организационно-правовых форм.....	121
5. ИНСТРУКЦИИ.....	133

ОБЩАЯ ЧАСТЬ

I. Общие положения

1. Разработка планов действий по предупреждению и ликвидации чрезвычайных ситуаций на территории Московской области (далее – Порядок) регионального, муниципального и объектового уровня осуществляется в соответствии с требованиями Федерального закона Российской Федерации от 21.12.1994 № 68-ФЗ «О защите населения и территорий от чрезвычайных ситуаций природного и техногенного характера», постановлением Правительства Российской Федерации от 30.12.2003 № 794 «О единой государственной системе предупреждения и ликвидации чрезвычайных ситуаций», законов Московской области № 110/2005-ОЗ «О защите населения и территории Московской области от чрезвычайных ситуаций природного и техногенного характера» и № 129/2005-ОЗ «О государственных аварийно-спасательных службах Московской области и социальной поддержке спасателей» и определяет единые требования к разработке, согласованию и утверждению планов действий по предупреждению и ликвидации чрезвычайных ситуаций природного и техногенного характера на территории Московской области (далее – План действий).

2. Планы действий определяют объем, организацию, порядок, способы и сроки выполнения мероприятий по предупреждению, ликвидации последствий чрезвычайных ситуаций, снижение негативных последствия, а также по защите населения, территорий, материальных ценностей и проведению аварийно-спасательных и других неотложных работ (далее – АСДНР) при возникновении чрезвычайных ситуаций и привлекаемые для этого силы и средства. Планы действий детально отражают все мероприятия, направленные на выполнение указанных задач.

3. Планы действий районного, городского и объектового звеньев Московской областной системы предупреждения и ликвидации чрезвычайных ситуаций (далее – МОСЧС) являются рабочими планирующими документами для органов управления МОСЧС.

4. В Московской области разрабатываются:

план действий по предупреждению и ликвидации чрезвычайных ситуаций природного и техногенного характера на территории Московской области;

планы действий по предупреждению и ликвидации чрезвычайных ситуаций природного и техногенного характера центральных исполнительных органов государственной власти Московской области, государственных органов Московской области и государственных учреждений Московской области;

планы действий по предупреждению и ликвидации чрезвычайных ситуаций природного и техногенного характера муниципальных образований Московской области;

планы действий по предупреждению и ликвидации чрезвычайных ситуаций природного и техногенного характера организаций независимо от формы собственности, осуществляющих свою деятельность на территории Московской области (далее - организации), в том числе объекты организации отдыха и оздоровления детей.

5. В зависимости от показателей, характеризующих организации, для целей настоящего Порядка используются следующие понятия:

объекты первого типа – организации, имеющие критически важные объекты федерального, регионального и муниципального значения (далее – КВО) и (или) потенциально опасные объекты (далее – ПОО) I, II, III и IV классов опасности, в том числе организации, включенные в перечень потенциально опасных объектов и объектов систем жизнеобеспечения населения Московской области, вне зависимости от максимального одновременного нахождения людей на объекте;

объекты второго типа – организации, которые не относятся к объектам первого типа и на территории которых имеются места с максимальным одновременным нахождением 50 (пятидесяти) и более человек (включая персонал), в том числе объекты организации отдыха и оздоровления детей;

объекты третьего типа – организации, которые не относятся к объектам первого и второго типа.

6. Руководители центральных исполнительных органов государственной власти Московской области, государственных органов Московской области, государственных учреждений Московской области и организаций осуществляют непосредственное руководство и несут персональную ответственность за планирование мероприятий по предупреждению и ликвидации чрезвычайных ситуаций.

II. Организация разработки, согласования и утверждения планов действий по предупреждению и ликвидации чрезвычайных ситуаций природного и техногенного характера

7. Разработку плана действий по предупреждению и ликвидации чрезвычайных ситуаций природного и техногенного характера на территории Московской области осуществляет Главное управление Министерства Российской Федерации по делам гражданской обороны, чрезвычайным ситуациям и ликвидации последствий стихийных бедствий по Московской области (далее – ГУ МЧС России по Московской области) во взаимодействии с федеральными органами исполнительной власти, центральными исполнительными органами государственной власти Московской области, государственными органами Московской области, государственными учреждениями Московской области, органами местного самоуправления муниципальных образований Московской области и организациями.

8. Разработку планов действий по предупреждению и ликвидации чрезвычайных ситуаций природного и техногенного характера центральных исполнительных органов государственной власти Московской области, государственных органов Московской области и государственных учреждений Московской области, осуществляют их уполномоченные на решение задач в области гражданской обороны и защиты населения и территорий от чрезвычайных ситуаций структурные подразделения (работники) во взаимодействии с ГУ МЧС России по Московской области.

9. Центральные исполнительные органы государственной власти Московской области, государственные органы Московской области и государственные

учреждения Московской области, которые не указаны в приложении к постановлению Правительства Московской области от 04.02.2014 № 25/1 «О Московской областной системе предупреждения и ликвидации чрезвычайных ситуаций», не разрабатывают планы действий по предупреждению и ликвидации чрезвычайных ситуаций природного и техногенного характера своей организации, а получают соответствующие выписки из плана действий по предупреждению и ликвидации чрезвычайных ситуаций природного и техногенного характера на территории Московской области от Главного управления МЧС России по Московской области.

Которые в свою очередь, на основании полученной выписки, в срок не позднее 30-ти дней после ее получения, разрабатывают инструкции по действию государственных служащих и работников при угрозе и возникновении чрезвычайных ситуаций природного и техногенного характера.

Разработку планов действий по предупреждению и ликвидации чрезвычайных ситуаций природного и техногенного характера городских округов и муниципальных районов Московской области осуществляют органы, специально уполномоченные на решение задач в области гражданской обороны и защиты населения и территорий от чрезвычайных ситуаций при органах местного самоуправления.

Городские и сельские поселения при осуществлении мероприятий по предупреждению и ликвидации чрезвычайных ситуаций природного и техногенного характера руководствуются выписками из планов действий по предупреждению и ликвидации чрезвычайных ситуаций природного и техногенного характера городских округов и муниципальных районов Московской области, в состав которых они входят.

Органы, специально уполномоченные на решение задач в области гражданской обороны и защиты населения и территорий от чрезвычайных ситуаций муниципальных районов Московской области в срок не позднее 30-ти дней после утверждения соответствующих планов действий направляют выписки из них в городские и сельские поселения, находящиеся на их территории.

10. ГУ МЧС России по Московской области в срок не позднее 30-ти дней направляет выписки из плана действий по предупреждению и ликвидации чрезвычайных ситуаций на территории Московской области в центральные исполнительные органы государственной власти Московской области, государственные органы Московской области и государственные учреждения Московской области, не указанные в приложении к постановлению Правительства Московской области от 04.02.2014 № 25/1 «О Московской областной системе предупреждения и ликвидации чрезвычайных ситуаций».

11. Разработку планов действий объектов первого и второго типов осуществляют руководители организаций.

Органы, специально уполномоченные на решение задач в области гражданской обороны и защиты населения и территорий от чрезвычайных ситуаций, при органах местного самоуправления городских округов и муниципальных районов Московской области в срок не позднее 30-ти дней направляют выписки из соответствующих планов действий на объекты третьего типа.

Объекты третьего типа не разрабатывают планы действий, а руководствуются выписками из планов действий городских округов и муниципальных районов.

Объекты третьего типа, на основании выписки из соответствующих планов действий, в срок не позднее 30-ти дней после получения выписки из соответствующих планов действий разрабатывают инструкцию по действию работников организации при угрозе и возникновении чрезвычайных ситуаций природного и техногенного характера.

12. Разработка плана действий выполняется в три этапа и включает в себя:

12.1 На первом этапе:

12.1.1 Изучение и анализ нормативных и правовых актов по организации и осуществлению мероприятий в области защиты населения и территорий от чрезвычайных ситуаций.

12.1.2 Сбор и обобщение данных:

выявление объектов и территорий, представляющих опасность для населения;

проведение анализа по многолетним статистическим наблюдениям характера и видов чрезвычайных ситуаций, которые имели место на территории (объекте), величин ущерба, сроков выполнения мероприятий ликвидации чрезвычайных ситуаций, привлекаемых сил и средств для ликвидации их последствий;

получение сведений о территории и численности населения, которое может оказаться в зонах чрезвычайных ситуаций (пожаров, взрывов, затоплений, загрязнения радиоактивными веществами, заражение химическими и биологическими веществами и др.);

получение сведений о наличии технических средств, необходимых для проведения эвакуационных мероприятий.

12.1.3. При прогнозировании последствий чрезвычайных ситуаций используются исходные данные, содержащиеся в паспортах безопасности опасных объектов, декларациях промышленной безопасности опасных производственных объектов, декларациях безопасности гидротехнических сооружений, планах по предупреждению и ликвидации разливов нефти и нефтепродуктов, планах мероприятий по локализации и ликвидации последствий аварий на опасных производственных объектах и расчетах размера вероятного вреда, который может быть причинен жизни, здоровью физических лиц, имуществу физических и юридических лиц в результате аварии, в том числе гидротехнических сооружений, базы данных информационно-справочных систем и электронных паспортов территорий Московской области и в иных документах.

12.1.4. Составление календарного плана по разработке документов плана действий.

12.2. На втором этапе:

12.2.1. Практическая разработка и оформление документов плана действий.

Практическая разработка разделов плана действий заключается в прогнозировании возможной обстановки, которая может сложиться при угрозе и возникновении чрезвычайных ситуаций, оценке разрушений, потерь и выработке решения на ликвидацию последствий чрезвычайных ситуаций.

12.2.2. Определение прогнозируемых сценариев развития чрезвычайных ситуаций, а именно:

возможные зоны радиоактивного загрязнения, химического и бактериологического заражения, зоны катастрофического затопления, пожаров, взрывов, в том числе циклических (сезонных) явлений;

численность населения, объекты экономики, которые могут оказаться в зоне действия поражающих факторов;

возможный причиненный ущерб (потери населения, материальный ущерб);

предстоящие мероприятия по ликвидации чрезвычайной ситуации и ее последствий, объемы предстоящих мероприятий;

силы, средства и порядок выполнения мероприятий при угрозе и возникновении чрезвычайных ситуаций;

12.2.3. Подписываются планы действий:

план действий по предупреждению и ликвидации чрезвычайных ситуаций природного и техногенного характера на территории Московской области - заместителем Председателя Правительства Московской области отвечающим за решение вопросов в сфере предупреждения чрезвычайных ситуаций, ликвидации их последствий, области гражданской обороны, обеспечении пожарной безопасности и безопасности на водных объектах и начальником ГУ МЧС России по Московской области;

планы действий по предупреждению и ликвидации чрезвычайных ситуаций природного и техногенного характера центральных исполнительных органов государственной власти Московской области – руководителями центрального исполнительного органа государственной власти Московской области;

планы действий по предупреждению и ликвидации чрезвычайных ситуаций природного и техногенного характера государственных органов Московской области – руководителями органов государственной власти Московской области;

планы действий по предупреждению и ликвидации чрезвычайных ситуаций природного и техногенного характера органов местного самоуправления муниципальных образований Московской области – руководителями органов, специально уполномоченных на решение задач в области гражданской обороны, защиты населения и территорий от чрезвычайных ситуаций, при органах местного самоуправления муниципальных образований Московской области;

планы действий по предупреждению и ликвидации чрезвычайных ситуаций природного и техногенного характера организаций, в том числе объекты организации отдыха и оздоровления детей – руководителями органов, специально уполномоченных на решение задач в области гражданской обороны и защиты населения и территорий от чрезвычайных ситуаций организаций.

12.2.4. Подписание инструкций по действию государственных служащих и работников центральных исполнительных органов государственной власти Московской области, государственных органов Московской области и государственных учреждений Московской области при угрозе и возникновении чрезвычайных ситуаций природного и техногенного характера, которые не указаны в приложении к постановлению Правительства Московской области от 04.02.2014 № 25/1 «О Московской областной системе предупреждения и ликвидации

чрезвычайных ситуаций», а также городских и сельских поселений - осуществляется уполномоченным лицом на решение задач в области гражданской обороны и защиты населения и территорий от чрезвычайных ситуаций структурных подразделений соответствующих центральных исполнительных органов государственной власти Московской области, государственных органов Московской области и государственных учреждений Московской области, в том числе городского (сельского) поселения.

В организациях - назначенным приказом руководителя организации должностным лицом, уполномоченным на решение задач в области гражданской обороны и защиты населения и территорий от чрезвычайных ситуаций.

12.2.5. Согласование планов действий осуществляется:

план действий по предупреждению и ликвидации чрезвычайных ситуаций природного и техногенного характера на территории Московской области - начальником Центрального Регионального Центра МЧС России;

планы действий по предупреждению и ликвидации чрезвычайных ситуаций природного и техногенного характера центральных исполнительных органов государственной власти Московской области, государственных органов Московской области, государственных учреждений Московской области, муниципальных образований Московской области, организаций и объектов первого типа, расположенных на территории Московской области – председателем Комиссии по предупреждению и ликвидации чрезвычайных ситуаций и обеспечению пожарной безопасности Московской области при Губернаторе Московской области и начальником ГУ МЧС России по Московской области;

планы действий по предупреждению и ликвидации чрезвычайных ситуаций природного и техногенного характера объектов второго и третьего типа, расположенных на территории Московской области – начальником ГУ МЧС России по Московской области, начальником Главного управления государственного административно-технического надзора Московской области и с руководителями органов уполномоченных на решение задач в области гражданской обороны и защиты населения и территорий от чрезвычайных ситуаций при органах местного самоуправления муниципальных образований Московской области, на территории которых объекты располагаются.

12.3. На третьем этапе:

12.3.1. Утверждение планов действий производится после их согласования с соответствующими должностными лицами, указанными в п.11.2.5. настоящего Порядка.

12.3.3. Утверждение планов действий осуществляется:

план действий по предупреждению и ликвидации чрезвычайных ситуаций природного и техногенного характера на территории Московской области - Правительством Московской области;

планы действий по предупреждению и ликвидации чрезвычайных ситуаций природного и техногенного характера центральных исполнительных органов государственной власти Московской области, государственных органов Московской области, государственных учреждений Московской области – руководителями центральных исполнительных органов государственной власти Московской

области, государственных органов Московской области, государственных учреждений Московской области по ведомственной принадлежности;

планы действий по предупреждению и ликвидации чрезвычайных ситуаций природного и техногенного характера муниципальных образований Московской области – главами муниципальных образований Московской области;

планы действий по предупреждению и ликвидации чрезвычайных ситуаций природного и техногенного характера организаций – руководителем организации.

III. Структура планов действий

13. План действий по предупреждению и ликвидации чрезвычайных ситуаций природного и техногенного характера состоит из основной текстовой части, карты и приложений.

Документы, определяющие порядок реагирования по видам ЧС, разрабатываются в виде законченной книги (брошюры), что упрощает пользование ими.

13.1. План действий по предупреждению и ликвидации чрезвычайных ситуаций природного и техногенного характера территории Московской области, центрального исполнительного органа государственной власти Московской области, государственного органа Московской области, государственных учреждений Московской области, органа местного самоуправления муниципального образования Московской области состоит из 2-х разделов и 11 приложений:

Раздел I. Краткая географическая, социально-экономическая характеристика и оценка возможной обстановки.

1.1. Район расположения.

1.2. Общая характеристика.

1.3. Пути сообщения и транспорт.

1.4. Перечень объектов, аварии на которых могут оказать негативное воздействие на территорию и население Московской области.

1.5. Краткая оценка возможной обстановки при возникновении чрезвычайных ситуаций, прогноз численности пострадавшего населения и ущерба экономике.

1.6. Структура и состав в звене МОСЧС.

1.7. Организация эвакуации населения из районов возможных чрезвычайных ситуаций и первоочередного жизнеобеспечения населения.

1.8. Проводимые и планируемые мероприятия и их ориентировочный объем по предупреждению или снижению негативных последствий чрезвычайных ситуаций, по защите населения, территорий, материальных ценностей. Особенности территории, влияющие на выполнение этих мероприятий.

1.9. Резерв материальных ресурсов и финансовых средств.

1.10. Выводы из оценки обстановки на территории Московской области, исходя из существующих рисков:

1.10.1. Оценка источников рисков возникновения чрезвычайных ситуаций.

1.10.2. Общие выводы из оценки обстановки.

Раздел II. Мероприятия при угрозе и возникновении крупных производственных аварий, катастроф и стихийных бедствий.

2.1. Мероприятия при угрозе возникновения чрезвычайных ситуаций (режим повышенной готовности):

2.1.1. Основные мероприятия, проводимые органами управления и силами МОСЧС при введении различных режимов функционирования.

2.1.2. Порядок управления и сроки оповещения органов управления МОСЧС, населения об угрозе возникновения чрезвычайных ситуаций. Информирование населения в районах возможного возникновения чрезвычайных ситуаций.

2.1.3. Объем, сроки, порядок осуществления мероприятий по предупреждению или снижению негативного воздействия чрезвычайных ситуаций, привлекаемые для этого силы и средства, а также мероприятий по предупреждению и ликвидации чрезвычайных ситуаций, связанных с падением деревьев или обрушением их частей на объектах с массовым пребыванием людей, в том числе объектах организации отдыха и оздоровления детей, расположенными на территории Московской области.

2.1.4. Организация эвакуации и первоочередного жизнеобеспечения населения.

2.1.5. Порядок организации взаимодействия.

2.2. Мероприятия при возникновении чрезвычайных ситуаций (режим чрезвычайных ситуаций):

2.2.1. Порядок и сроки оповещения органов управления МОСЧС, населения о возникновении чрезвычайной ситуации.

2.2.2. Порядок действий органов повседневного управления по вопросам сбора, обмена информацией о чрезвычайных ситуациях, направления сил и средств для их ликвидации (с указанием сроков выполнения мероприятий).

2.2.3. Развертывание и приведение в готовность сил и средств, привлекаемых к АСДНР, их состав, сроки готовности и предназначение. Организация работ.

2.2.4. Защита населения (объемы, сроки, порядок осуществления мероприятий и привлекаемые для их выполнения силы и средства).

2.2.5. Защита продукции животноводства и растениеводства, герметизация складских помещений, защита животных и другие мероприятия (их объем, сроки и порядок осуществления, привлекаемые силы и средства).

2.2.6. Осуществление мероприятий по социальной защите населения, пострадавшего от чрезвычайных ситуаций, проведение гуманитарных акций.

2.3. Обеспечение действий сил и средств, привлекаемых для проведения АСДНР, а также для осуществления мероприятий по защите населения и территории от чрезвычайных ситуаций.

2.4. Проведение АСДНР по устранению непосредственной опасности для жизни и здоровья людей, восстановление жизнеобеспечения населения. Привлекаемые для этого силы и средства.

2.5. Организация взаимодействия при ликвидации чрезвычайной ситуации.

2.6. Организация управления при ликвидации чрезвычайной ситуации.

2.7. Порядок действий по ликвидации чрезвычайных ситуаций.

2.8. Общие выводы.

13.2. Перечень приложений к Плану действий:

- 1) возможная обстановка при возникновении чрезвычайных ситуаций;
- 2) календарный план основных мероприятий при угрозе и возникновении чрезвычайных ситуаций;
- 3) решение комиссии по предупреждению и ликвидации чрезвычайных ситуаций и обеспечению пожарной безопасности на ликвидацию чрезвычайных ситуаций;
- 4) расчет сил и средств, привлекаемых для выполнения мероприятий при угрозе и возникновении чрезвычайных ситуаций;
- 5) организация управления, оповещения и связи при угрозе и возникновении чрезвычайных ситуаций;
- 6) порядок проведения мероприятий по эвакуации населения при угрозе и возникновении чрезвычайных ситуаций;
- 7) планы по смягчению рисков и реагированию на ЧС в период половодья на территории городских округов и муниципальных районов Московской области;
- 8) планы предупреждения и ликвидации возможных чрезвычайных ситуаций в пожароопасный период на территории городских округов и муниципальных районов Московской области;
- 9) планы предупреждения и ликвидации возможных чрезвычайных ситуаций в зимний период на территории городских округов и муниципальных районов Московской области;
- 10) планы по предупреждению и ликвидации возможных чрезвычайных ситуаций на водных объектах в зимний период на территории городских округов и муниципальных районов Московской области;
- 11) перечень организаций, которые могут быть привлечены к работам по восстановлению территорий, пострадавших от чрезвычайных ситуаций и стихийных бедствий (аварий, катастроф и т.п.).

14.1. План действий по предупреждению и ликвидации чрезвычайных ситуаций природного и техногенного характера организаций¹, в том числе объекты организации отдыха и оздоровления детей, состоит из 2-х разделов и 7-ми приложений:

Раздел I. Краткая характеристика объекта и оценка возможной обстановки на нем и прилегающей к нему территории.

- 1.1. Район расположения.
- 1.2. Общая характеристика.
- 1.3. Пути сообщения и транспорт.
- 1.4. Перечень сопредельных объектов, аварии на которых могут оказать негативное воздействие на территорию объекта.

¹Объекты, на которых в соответствии с законодательством Российской Федерации разрабатываются планы по предупреждению и ликвидации разливов нефти и нефтепродуктов и (или) планы мероприятий по локализации и ликвидации последствий аварий на опасных производственных объектах мероприятия, отраженные в данных планах не дублируются в Планы действий, а учитываются в виде ссылок на них или выводов.

1.5. Краткая оценка возможной обстановки при возникновении чрезвычайных ситуаций, прогноз численности пострадавших работников (персонала, посетителей) и населения проживающих вблизи территории объекта, возможного ущерба экономике (объекта, организации, учреждения).

1.6. Структура и состав объектового звена МОСЧС.

1.7. Организация эвакуации работников с территории объекта при возможных чрезвычайных ситуациях и их первоочередное жизнеобеспечение.

1.8. Проводимые и планируемые мероприятия, и их ориентировочный объем по предупреждению или снижению негативных последствий чрезвычайных ситуаций, по защите работников (персонала, посетителей), прилегающих территорий, материальных и культурных ценностей.

1.9. Резерв материальных ресурсов и финансовых средств.

1.10. Выводы из оценки обстановки на территории объекта, исходя из существующих рисков:

1.10.1. Оценка источников рисков возникновения чрезвычайных ситуаций.

1.10.2. Общие выводы из оценки обстановки.

Раздел II. Мероприятия при угрозе и возникновении крупных производственных аварий, катастроф и стихийных бедствий, которые могут оказать воздействие на нормальное функционирование объекта.

2.1. Мероприятия при угрозе возникновения чрезвычайных ситуаций (режим повышенной готовности):

2.1.1. Основные мероприятия, проводимые руководством объекта, органами управления и силами МОСЧС при введении различных режимов функционирования.

2.1.2. Порядок организации управления силами и средствами, сроки оповещения руководства объекта и органов управления МОСЧС об угрозе возникновения чрезвычайных ситуаций. Информирование о ситуации и порядке действий в районах возможного возникновения чрезвычайных ситуаций.

2.1.3. Объем, сроки, порядок осуществления мероприятий по предупреждению или снижению негативного воздействия чрезвычайных ситуаций, привлекаемые для этого силы и средства, а также мероприятий по предупреждению и ликвидации чрезвычайных ситуаций, связанных с падением деревьев или обрушением их частей на объектах с массовым пребыванием людей, в том числе объектах организации отдыха и оздоровления детей, расположенных на территории Московской области.

2.1.4. Организация эвакуации и первоочередного жизнеобеспечения персонала и посетителей, а также населения находящегося на прилегающей территории объекта.

2.1.5. Порядок организации взаимодействия.

2.2. Мероприятия при возникновении чрезвычайных ситуаций (режим чрезвычайных ситуаций):

2.2.1. Порядок и сроки оповещения, руководства объекта, органов управления МОСЧС, работников о возникновении чрезвычайной ситуации.

2.2.2. Порядок действий работников и руководства объекта по вопросам сбора и обмена информацией о чрезвычайных ситуациях, направления сил и средств для их ликвидации (с указанием сроков выполнения мероприятий).

2.2.3. Развертывание и приведение в готовность сил и средств, привлекаемых к АСДНР, их состав, сроки готовности и предназначение. Организация работ.

2.2.4. Защита работников (объемы, сроки, порядок осуществления мероприятий и привлекаемые для их выполнения силы и средства).

2.2.5. Защита продукции животноводства и растениеводства, герметизация складских помещений, защита животных и другие мероприятия (их объем, сроки и порядок осуществления, привлекаемые силы и средства).

2.3. Обеспечение действий сил и средств, привлекаемых для проведения АСДНР, а также для осуществления мероприятий по защите населения (персонала) и прилегающих территорий от чрезвычайных ситуаций.

2.4. Проведение АСДНР по устранению непосредственной опасности для жизни и здоровья людей, восстановление жизнеобеспечения населения (персонала). Привлекаемые для этого силы и средства.

2.5. Организация взаимодействия при ликвидации чрезвычайной ситуации.

2.6. Организация управления при ликвидации чрезвычайной ситуации.

2.7. Порядок действий по ликвидации чрезвычайных ситуаций:

2.8. Общие выводы.

14.2. Перечень приложений к Плану действий организации:

1) возможная обстановка при возникновении чрезвычайных ситуаций.
2) календарный план основных мероприятий при угрозе и возникновении чрезвычайных ситуаций.

3) решение комиссии по предупреждению и ликвидации чрезвычайных ситуаций и обеспечению пожарной безопасности на ликвидацию чрезвычайных ситуаций.

4) расчет сил и средств, привлекаемых для выполнения мероприятий при угрозе и возникновении чрезвычайных ситуаций.

5) организация управления, оповещения и связи при угрозе и возникновении чрезвычайных ситуаций.

6) порядок проведения мероприятий по эвакуации работников организации при угрозе и возникновении чрезвычайных ситуаций.

7) перечень организаций, которые могут быть привлечены к работам по восстановлению территорий, пострадавших от чрезвычайных ситуаций и стихийных бедствий (аварий, катастроф и т.п.).

15. Выписка из плана действий по предупреждению и ликвидации чрезвычайных ситуаций природного и техногенного характера на территории Московской области для центральных исполнительных органов государственной власти Московской области, государственных органов Московской области, государственных учреждений Московской области, которые не указаны в приложении к постановлению Правительства Московской области от 04.02.2014 № 25/1 «О Московской областной системе предупреждения и ликвидации

чрезвычайных ситуаций», а также планов действий по предупреждению и ликвидации чрезвычайных ситуаций природного и техногенного характера городских округов и муниципальных районов Московской области, представляемых объектам третьего типа, состоит из 2-х разделов:

Раздел I. Краткие сведения о потенциальных источниках чрезвычайных ситуаций и характере их воздействия на организацию (городское и сельское поселения, учреждение, организацию);

Раздел II. Порядок действий при угрозе и/или возникновении ЧС природного и техногенного характера. Способы защиты.

16. Организационно-методическое руководство планированием действий в рамках МОСЧС осуществляет ГУ МЧС России по Московской области.

17. Срок согласования планов действий начинается с момента подачи письменного заявления исполнителем и представлением всех экземпляров оригиналов.

18. Согласование и регистрация планов действий в Главном управлении МЧС России по Московской области проводится в течении 20 дней.

19. В случае принятия решения об отказе в согласовании плана действий в соответствии с п. 11.2.5. и инструкций настоящего Порядка, заявителю от согласовывающей инстанции направляется письменное уведомление с мотивированными замечаниями.

20. Руководитель организации при получении решения об отказе в согласовании, в срок не позднее 30-ти суток вносит изменения (исправления) и направляет повторно на согласование.

21. В организациях, имеющих ведомственную принадлежность и подчиненность, а также организаций, объединенных единой производственной деятельностью, но расположенных на значительном удалении друг от друга, планы действий разрабатываются как в головной организации, так и на каждом отдельно расположенном объекте.

22. К планам действий предъявляются следующие требования:

22.1. Реальность выполнения, которая достигается:

- глубоким и всесторонним анализом состояния защиты населения и территории;

- правильной оценкой обстановки, которая может сложиться на той или иной территории при угрозе и возникновении ЧС;

- строгим учетом людских и материальных возможностей;

- учетом специфических особенностей (географических, климатических и др.);

- проведением объективных оперативно-тактических расчетов;

- согласованием их с перспективными планами развития.

22.2. Конкретность планов действий, которая достигается тем, что во всех планирующих документах заложенные мероприятия и действия должны иметь определенный объем, содержание и быть взаимоувязанными между собой по цели, месту, времени, составу сил и средств и способам их действий.

Соответствие основным принципам защиты населения предусматривает:

- заблаговременную подготовку мероприятий окружного звена МОСЧС;

- дифференцированный подход к определению характера, объема и сроков проведения мероприятий;

- комплексное проведение мероприятий МОСЧС и ГО для обеспечения надежной защиты населения и его жизнедеятельности.

Быть удобными в пользовании означает возможность дифференцированного использования документов плана действий в различных условиях обстановки.

IV. Введение в действие план действий по предупреждению и ликвидации чрезвычайных ситуаций природного и техногенного характера

23. Введение в действие планов действий осуществляется:

план действий по предупреждению и ликвидации чрезвычайных ситуаций природного и техногенного характера на территории Московской области - решением Губернатором Московской области (ПГМО от 01.03.2006 18-ПГ);

планов действий по предупреждению и ликвидации чрезвычайных ситуаций природного и техногенного характера центральных исполнительных органов государственной власти Московской области, государственных органов Московской области, государственных учреждений Московской области - решением руководителя соответствующих центральных исполнительных органов государственной власти Московской области, государственных органов Московской области и государственных учреждений Московской области;

планов действий по предупреждению и ликвидации чрезвычайных ситуаций природного и техногенного характера муниципального образования Московской области - решением Главы муниципального образования Московской области;

планов действий по предупреждению и ликвидации чрезвычайных ситуаций природного и техногенного характера организации - решением руководителя организации.

24. Срок действия плана действий – 5 лет, со дня его утверждения, после чего он подлежит переработке.

25. Планы действий подлежат переработке не менее чем за 30 календарных дней до истечения срока действия плана действий, а также не позднее 30 дней после:

изменений структуры центрального исполнительного органа государственной власти Московской области, органа местного самоуправления по решению Губернатора Московской области (руководителя центрального исполнительного органа государственной власти Московской области, руководителя органа местного самоуправления) или по решению ГУ МЧС России по Московской области;

изменения владельца (собственника) объекта экономики;

реконструкции, технического перевооружения, ввода новых или закрытия старых опасных производственных объектов (технологий);

в соответствии с актом технического расследования причин возникших аварий Федеральной службы по экологическому, технологическому и атомному надзору, в случае выявления новых факторов риска возникновения чрезвычайных ситуаций;

по предписаниям ГУ МЧС России по Московской области и Главного управления Государственного административно-технического надзора Московской области в случае выявления несоответствия сведений, содержащихся в плане действий, сведениям, полученным в ходе осуществления федерального и регионального государственного надзора.

26. Количество экземпляров планов действий определяется из расчета имеющихся в организациях и органах местного самоуправления муниципальных образований Московской области пунктов управления, но не менее чем в 3-х экземплярах.

Первый экземпляр плана действий, а также его электронная версия хранится в центральном исполнительном органе государственной власти Московской области, государственном органе Московской области, государственном учреждении Московской области, органе местного самоуправления муниципального образования Московской области и организации.

Второй экземпляр плана действий, а так же его электронная версия направляется и хранится:

центрального исполнительного органа государственной власти Московской области, государственного органа Московской области, государственных учреждений Московской области, органе местного самоуправления муниципального образования Московской области, объектов первого и второго типа – в ГУ МЧС России по Московской области;

объектов третьего типа – в органе, уполномоченном на решение задач в области гражданской обороны и защиты населения и территорий от чрезвычайных ситуаций, при органах местного самоуправления и в Главном управлении государственного административно-технического надзора Московской области.

27. Уточнение планов действий и инструкций производится по мере необходимости, в том числе перед началом опасного периода возникновения чрезвычайных ситуаций циклического характера.

28. Внесение изменений в план действий производится в том же порядке как его разработка и утверждение.

При проведении уточнения и корректировки обеспечивается внесение соответствующих изменений во все экземпляры соответствующих планов.

Внесенные изменения заверяются подписью должностного лица, уполномоченного на внесение соответствующих изменений.

29. Корректировка планов действий и инструкций осуществляется ежегодно.

Плана действий по предупреждению и ликвидации чрезвычайных ситуаций Московской области до 1 февраля по состоянию на 1 января текущего года с учетом информации о ходе формирования ежегодного государственного доклада Правительства Московской области о состоянии защиты населения и территорий Московской области;

Планов муниципальных образований Московской области и инструкций по действию работников при угрозе и возникновении чрезвычайных ситуаций природного и техногенного характера городского (сельского) поселения до 1 февраля по состоянию на 1 января текущего года;

Планов действий объектов экономики и Инструкций по действию работников (персонала) при угрозе и возникновении чрезвычайных ситуаций природного и техногенного характера (учреждений, организаций) до 15 января по состоянию на 1 января текущего года. При этом производится запись в листе корректировки о дате и должностном лице, проводившем корректировку.

Корректировка плана действий может проводиться также по результатам учений, тренировок.

Планы действий уточняются при возникновении угрозы и непосредственно в процессе работ по ликвидации чрезвычайных ситуаций.

30. Инструкции для центральных исполнительных органов государственной власти Московской области, государственных органов Московской области, государственных учреждений Московской области, которые не указаны в приложении к постановлению Правительства Московской области от 04.02.2014 № 25/1 «О Московской областной системе предупреждения и ликвидации чрезвычайных ситуаций», а также для объектов третьего типа, разрабатываются в единственном экземпляре и хранятся в организации.

Инструкция утверждается руководителем организации или лицом, уполномоченным совершать от имени собственника действия, необходимые для управления имуществом.

Инструкция подписывается работником, специально уполномоченным на решение задач в области гражданской обороны и защиты населения и территорий от чрезвычайных ситуаций.

Инструкция согласовывается с ГУ МЧС России по Московской области.

V. Требования к оформлению

31. План действий разрабатывается в твердом переплете формата А-4. Ориентация страниц альбомная. Сшивание производится по короткой стороне листа. Шрифт текста Times New Roman, формат шрифта в тексте - 13 или 14, в таблицах - 12 или 10. Формат шрифта в заголовках разделов и глав - 16 полужирный. В заголовках отдельных пунктов - 13-14 полужирный.

Печатание текста производится на каждой странице. Номер страницы проставляется в правом верхнем углу.

32. Приложения оформляются в виде графических (карты, схемы) и текстовых документов.

Требования к оформлению текстовых документов приложений аналогичны требованиям к оформлению текста основного плана.

Схемы оформляются с использованием компьютерной графики на листах формата А-3. Для хранения схемы складываются до формата А-4 и сшиваются в общий документ.

33. Общие требования к оформлению графических документов.

Обстановку на карты и схемы наносят условными обозначениями и знаками, приведенными в ГОСТ Р 42.0.03-2016.

В случаях применения непредусмотренных настоящим стандартом обозначений и знаков их значение должно быть расшифровано в таблице "Условные знаки и обозначения", размещаемой на карте (схеме) в правом нижнем углу.

Полнота нанесенной обстановки на карту определяется объемом сведений, необходимых для управления силами и средствами ликвидации ЧС. Точность (достоверность) нанесенной обстановки на карту достигается ее соответствием действительному положению различных формирований сил и средств ликвидации ЧС на местности и реальным последствиям воздействия источников ЧС.

Все надписи располагать параллельно нижнему (верхнему) обрезу карты; буквы и цифры писать без связок, сообразуя их размер с масштабом карты; надписи могут быть сделаны на свободном месте карты со стрелкой к условному знаку.

При оформлении карты необходимо соблюдать следующие требования:

данные обстановки наносят тонкими линиями и установленными условными знаками, не затемняя топографическую основу карты (плана) и надписей на ней;

органы управления наносят на карту так, чтобы вертикальная линия условного знака (флажка) у основания упиралось в точку его фактического нахождения на местности;

при нанесении на карту нескольких положений группировок, соответствующих разным моментам времени, условные знаки необходимо дополнять штрихами, пунктирными линиями или подтушевывать различными цветами. Время, к которому относят то или иное положение сил и средств РСЧС, указывают под наименованием части, формирования внутри условного знака или рядом с ним.

Карта в готовом виде должна иметь прямоугольную форму (рекомендуемый размер 1800x2200 мм). Масштаб карты должен обеспечивать отображение всех планируемых мероприятий.

Рекомендуемый масштаб карт:

- план действий по предупреждению и ликвидации чрезвычайных ситуаций природного и техногенного характера на территории Московской области 1:200 000;

- план действий центрального исполнительного органа государственной власти Московской области, государственного органа Московской области и государственного учреждения Московской области 1:200 000;

- план действий по предупреждению и ликвидации чрезвычайных ситуаций природного и техногенного характера муниципального образования Московской области 1:100 000 (для города 1:10 000);

- планы действий по предупреждению и ликвидации чрезвычайных ситуаций природного и техногенного характера организаций независимо от форм собственности, осуществляющих свою деятельность на территории Московской области (далее - организации) на территории которых имеются места с максимальным одновременным нахождением 50 (пятидесяти) и более человек (включая персонал), в том числе объекты организации отдыха и оздоровления детей 1:5 000;

- планы действий по предупреждению и ликвидации чрезвычайных ситуаций природного и техногенного характера опасных производственных и потенциально-опасных объектов расположенных на территории Московской области, вне зависимости от максимального одновременного нахождения людей на объекте 1:5 000.

Карта окаймляется по периметру багетом, при этом координатная сетка должна быть сохранена.

При хранении карты складываются по формату листа А-4. В правом верхнем углу на оборотной стороне карты наклеивается титульный лист с необходимыми реквизитами.

**ПЕРЕЧЕНЬ ТАБЛИЦ
(рекомендованных к заполнению)**

ПЕРЕЧЕНЬ ОПАСНЫХ ОБЪЕКТОВ

№ п/п	Наименование предприятия, организации и ведомственная принадлежность	Адрес почтовый/юридический	№ телефона, адрес эл. почты, № факса	Наименование и количество хранимых, транспортируемых, перерабатываемых опасных веществ, т	Условия хранения опасных веществ	Вид опасности с указанием вида производства (производств)	Класс опасности
1	2	3	4	5	6	7	8
Радиационно опасные объекты							
1+N							
итого							
Химически опасные объекты							
1+N							
итого							
Пожаровзрывоопасные объекты							
1+N							
Биологически опасные объекты							
1+N							
итого							
Объекты жизнеобеспечения							
1+N							
итого							
1+N							
Гидротехнические сооружения							
1+N							
итого							
Всего							

Сведения по распределению земель по целевому назначению на территории

№ п/п	Наименование муниципального района (городского округа) субъекта Российской Федерации	Земли сельскохозяйственного назначения	Земли лесного фонда	Земли поселений	Земли обороны и безопасности всего, в т. ч.			Земли особо охраняемых природных территорий	Земли промышленности	Земли энергетики	Земли транспорта	Земли связи	Земли радиовещания	Земли телевидения	Земли информатики	Земли для обеспечения космической деятельности	Земли безопасности	Земли иного специального назначения	Земли запаса	Земли водного фонда
					Минобороны России	ФСБ России	МВД России													
1		га																		
		% *																		
Итого		га																		
		% *																		

Примечание: * процент от общей площади

Участки ж/д подверженные воздействию опасных природных и техногенных явлений

№ п/п	Структурное подразделение, осуществляющее эксплуатацию ж/д участка	Местоположение опасного участка			Близлежащий населенный пункт	Характер угрозы
		Начало (км)	Конец (км)	Протяженность (км)		
Итого: опасных участков						
№ ж/д моста	Станция выгрузки	Род груза	Расстояние до ближайших населенных пунктов (с указанием названий), км		Виды угроз	Количество вагонов

Наличие мест размещения при задержке рейсов в аэропортах

№ п/п	Город, населенный пункт	Название гостиницы	Адрес	Телефон	Вместимость, чел
Аэропорт Домодедово					

Сведения о резервных источниках электроснабжения на территории аэродромов

Марка ДЭС	Год выпуска	Мощность, кВт	Место нахождения н.п., адрес	Названия эксплуатирующей организации, Ф.И.О. руководителя, телефон	Расчетная потребность электроэнергии (кВт), необходимая для обеспечения жизнедеятельности ВСЕГО н.п.	Износ, %	Что обеспечивает
Аэропорт «Шереметьево»							

Информация о представительствах авиакомпаний и сторонних организаций на территории аэропорта

Представительство авиакомпаний				
№ на схеме	Наименование	Должностное лицо / структурное подразделение	Контактная информация	Расположение

Характеристика рек

№ п/п	Наименование реки	Длина (км)	Площадь бассейна (тыс кв.км)	Районы по которым протекает река	Количество водозаборных станций (местоположение)	Количество опасных участков	Количество портов
1							

Характеристика речных портов

Наименование порта, год открытия	Адрес	Категория	Навигация	Количество причалов (общая длина км)	Географические координаты порта	Глубины порта	Грузооборот	Количество прикордонных и тыловых ж/д путей	Количество приписанных судов

Характеристики опасных участков на реках

№ п/п	Наименование реки, присвоенный номер опасного участка	Муниципальный район, географические координаты	Описание опасного участка
1			

Список организаций контролирующих судоходство

№ п/п	Наименование органа	Адрес	Ф.И.О. руководителя	Тел/факс

Данные по боновым заграждениям

№ п/п	Тип бонового заграждения	Место хранения, Ф.И.О. контактного лица/тел.	Производитель	Количество (м)
ИТОГО:				

Данные по сорбирующим веществам, реагентам

№ п/п	Наименование вещества	Место хранения, Ф.И.О. контактного лица/тел.	Производитель	Количество (т)

--	--	--	--	--

Сведения по пляжам

№ п/п	Адрес	Владелец	Адрес владельца	Ответственный за пляж	Техническая характеристика пляжа	Характеристика водоема	Силы и средства спасания людей

Сведения о речных портах (вокзалах) расположенных на территории

№ п/п	Наименование порта (вокзала)	Характеристика причального фронта				Грузооборот в год, млн. т.	Пассажироперевозок в год, тыс. чел.
		Длина, м	Количество одновр. обр. судов, ед.	Максимальная глубина, м			
				у причалов	на рейде, (фарватере)		
<i>Наименование муниципального района (городского округа)</i>							
1.							

Краткая характеристика жилищно-коммунального хозяйства

Показатель	Единица измерения	Всего
1	2	3
Жилищный фонд	тыс. ед.	
	тыс. м ²	
муниципальный	тыс. м ²	
Котельные, по всем видам собственности	ед.	
мощность	гкал/час	
Тепловые сети (в двухтрубном исчислении) по всем видам собственности	км	
Ветхие тепловые сети (в двухтрубном исчислении) по всем видам собственности	км	
Тепловые станции, по всем видам собственности	ед.	
Центральные тепловые пункты (ЦТП), по всем видам собственности	ед.	
Водозаборы, по всем видам собственности	ед.	
Насосные станции водопровода, по всем видам собственности	ед.	
Очистные сооружения водопровода, по всем видам собственности	ед.	
Пропускная способность	тыс. м ³ /сутки	
Водопроводные сети, по всем видам собственности	км	
Ветхие сети водопровода, по всем видам собственности	км	
Канализационные насосные станции, по всем видам собственности	ед.	
Очистные сооружения канализации, по всем видам собственности	ед.	
Пропускная способность	тыс. м ³ /сутки	
Пропускная способность (муниципальные)	тыс. м ³ /сутки	
Канализационные сети, по всем видам собственности	км	
Ветхие канализационные сети, по всем видам собственности	км	
Электрические сети, по всем видам собственности	км	
Ветхие электрические сети, по всем видам собственности	км	
Трансформаторные подстанции, по всем видам собственности	ед.	

Характеристика наливных станций НПП

Наименование наливной станции	Общая вместимость резервуарного парка, тыс. тонн	Количество производств. персонала, чел.	Расположение	Общая площадь, в т.ч. резервуарного парка, га	Плотность застройки, %	Запасы воды, м ³

Характеристика газопроводов на территории

№ п/п	Наименование трубопровода с указанием трассы по н.п.	Тип транспортируемого продукта	Год ввода в эксплуатацию	Диаметр, мм	Рабочее давление, МПа	Протяженность по территории, км	Регламентный срок эксплуатации, лет	Износ основных фондов, %

Сведения о численности населения, количестве населенных пунктов, граничащих с лесными участками и количестве объектов, расположенных в лесных массивах

№ п/п	Наименование муниципального района (городского округа) субъекта Российской Федерации	Численность постоянно проживающего населения (тыс. чел.)	Средняя численность населения проживающего в летний период (тыс. чел.)	Количество населенных пунктов, граничащих с лесными участками, ед.	Количество объектов, расположенных в лесном массиве и на прилегающей территории			
					объектов экономики, ед.	потенциально-опасных объектов, ед.	социально-значимых объектов, ед.	Участков трубопроводов, ед.
	Итого							

Сведения о наличии торфяников на территории

№ п/п	Наименование муниципального района (городского округа) субъекта Российской Федерации	Общая площадь торфяников, км ²	Ведомственная принадлежность торфяников, в том числе							Площадь обводнения		
			Минприроды России, км ²	Минсельхоз России, км ²	Госземзапас, км ²	Муниципальные образования, км ²	Минобороны России, км ²	Находящиеся в частной собственности, км ²	Другие организации, км ²	Бесхозные, км ²	Планируется к обводнению, км ²	Обводнено, км ²
	Итого											

Сведения о численности населения, количестве населенных пунктов и количестве объектов, расположенных в зонах возможного затопления (подтопления), при прохождении весеннего половодья

№	Наименование	Попадающие в зоны	Количество объектов,
---	--------------	-------------------	----------------------

п/п	муниципального района (городского округа) субъекта Российской Федерации	возможного подтопления (затопления)				расположенных в зоне возможного подтопления (затопления), ед.												
		Количество населенных пунктов, ед.	Количество жилых домов, ед.	Количество приусадебных участков, ед.	Количество населения, тыс. чел.	объектов экономики	потенциально-опасных объектов	социально-значимых объектов	участков трубопроводов	автомобильных мостов	участков автомобильных дорог	железнодорожных мостов	участков железнодорожных дорог	скотомогильников	складов с ядохимикатами	накопителей промышленных отходов	накопителей бытовых отходов	водозаборов из подземных источников
	Итого																	

**Сведения о численности населения, количестве населенных пунктов и количестве объектов,
расположенных в зонах возможного затопления (подтопления, формируемых интенсивными дождями)**

№ п/п	Наименование муниципального района (городского округа) субъекта Российской Федерации	Попадающие в зоны возможного подтопления (затопления)				Количество объектов, расположенных в зоне возможного подтопления (затопления), ед.												
		Количество населенных пунктов, ед.	Количество жилых домов, ед.	Количество приусадебных участков, ед.	Количество населения, тыс. чел.	объектов экономики	потенциально-опасных объектов	социально-значимых объектов	участков трубопроводов	автомобильных мостов	участков автомобильных дорог	железнодорожных мостов	участков железнодорожных дорог	скотомогильников	складов с ядохимикатами	накопителей промышленных отходов	накопителей бытовых отходов	водозаборов из подземных источников
	Итого																	

Сведения по патогенным захоронениям, расположенных на территории

№ п/п	Наименование муниципального района (городского округа) субъекта	Год захоронения	Вид захоронения	Уровень грунтовых вод, м	Расстояние до ближайшего населенного пункта, км	Наличие ограждения
----------	--------------------------------------------------------------------	-----------------	--------------------	-----------------------------	----------------------------------------------------	--------------------

	Российской Федерации					
--	----------------------	--	--	--	--	--

Сведения о скотомогильниках, расположенных на территории

№ п/п	Наименование муниципального района (городского округа) субъекта РФ	Год захоронения	Вид захоронения	Уровень грунтовых вод	Расстояние до ближайшего населенного пункта, км	Наличие ограждения
Муниципальное образование						
1						

Сведения о рисках повреждения вредителями сельскохозяйственных растений, на территории

№ п/п	Наименование муниципального района (городского округа) субъекта РФ	Наименование вида вредителей сельскохозяйственных растений	Плотность популяции вредителя, экз./га	Календарные даты развития вредителей	Название объекта поражения	Принадлежность культуры	Возможные потери урожая, %;	Площадь дальнейшего возможного заражения, га
РИСКИ ПОВРЕЖДЕНИЯ ОТСУТСТВУЮТ								

Сведения о рисках заболеваний сельскохозяйственных растений, на территории

№ п/п	Наименование муниципального района (городского округа) субъекта Российской Федерации	Наименование заболеваний сельскохозяйственных растений	Название объекта поражения	Принадлежность культуры	Возможные потери урожая, %;	Площадь дальнейшего возможного заражения, га
РИСКИ ЗАБОЛЕВАНИЙ ОТСУТСТВУЮТ						

Организация информационного обмена на уровне

№ п/п	с кем организовано взаимодействие	Лица, ответственные за взаимодействие	Телефоны (др. каналы связи)
-------	-----------------------------------	---------------------------------------	-----------------------------

№ п/п	с кем организовано взаимодействие	Лица, ответственные за взаимодействие	Телефоны (др. каналы связи)
1	Министерство экологии и природопользования Московской области		
2	Министерство транспорта Московской области		
3	Министерство промышленности и науки Московской области		
4	Министерство по делам печати и информации Московской области		
5	Министерство жилищно-коммунального хозяйства Московской области		
6	Министерство строительного комплекса Московской области		
7	Министерство сельского хозяйства и продовольствия Московской области		
8	Топливо-энергетический комитет Московской области		
9	ГУВД по Московской области		
10	МГУП «Мосводоканал»		
11	ФГУП «Канал имени Москвы»		
12	Московско-Окское бассейновое водное управление по Московской области (Московско-Окское БВУ)		
13	ОАО «Московское речное пароходство»		
14	ОАО «Столичная судоходная компания»		
15	ОАО «Порт Серпухов»		
16	ГУ «Мособлводхоз»		
17	ФГУ «Мосрыбвод»		
18	Московский филиал ОАО «ЦентрТелеком»		
19	ГУ МО УАД «Мосавтодор»		
20	ГУ «Московский ЦГМС-Р»		
21	Управление Федеральной службы по надзору в сфере защиты прав потребителей и благополучия человека по Московской области		
22	Департамент Федеральной службы по надзору в сфере природопользования по ЦФО		
23	Центральное управление Ростехнадзора		

Организация взаимодействия с граничащими с административно-территориальными единицами

№ п\п	Субъект (муниципальное образование)	Сведения об ответственных лицах, телефоны	
		Ответственные лица за взаимодействие	
		Оперативные телефоны	

Группировка сил и средств Ф И ТП РСЧС по эшелонам, спланированная для ликвидации ЧС

Подразделения	Личный состав	Техника	Оснащение (наименование и количество основных видов спасательной техники, оборудования, инструмента и специального имущества)
СИЛЫ И СРЕДСТВА ПЕРВОГО ЭШЕЛОНА			
от МЧС России			
ОГ			
ОГ ГПО			
ОГ ГУ МЧС России			
ОШ ГУ МЧС России			
Итого за МЧС			
ФП РСЧС			
Итого за ФП РСЧС			
ТП РСЧС			
Итого за ТП РСЧС			
Итого за Ф и ТП РСЧС			
Другие министерства и ведомства, территориальные организации			
Итого за другие министерства и ведомства			
ИТОГО ЗА ПЕРВЫЙ ЭШЕЛОН:			
СИЛЫ И СРЕДСТВА ВТОРОГО ЭШЕЛОНА			
(усиление: РПСО, СМО СЦ, ТП РСЧС)			
от МЧС России:			
ФП РСЧС			
Итого за ФП РСЧС			
ТП РСЧС			
Итого за ТП РСЧС			
Итого за Ф и ТП РСЧС			
Другие министерства и ведомства, территориальные организации			
Итого за другие министерства и ведомства			
ИТОГО ЗА ВТОРОЙ ЭШЕЛОН:			
РЕЗЕРВ			
от МЧС России:			

ФП РСЧС			
Итого за ФП РСЧС			
ТП РСЧС			
Итого за ТП РСЧС			
Итого за Ф и ТП РСЧС			
Другие министерства и ведомства, территориальные организации			
Итого за другие министерства и ведомства			
ИТОГО ЗА РЕЗЕРВ:			

Спланированные мероприятия по защите населения при ликвидации ЧС

№ п/п	Выполняемые мероприятия	Срок выполнения, Ч+ _____	Ответственный исполнитель	Силы и средства		Финансовые средства, млн. руб.
				Кол-во, чел.	Кол-во, тех.	
<i>Радиационной и химической защиты</i>						
1.						
<i>Инженерной защиты</i>						
1.						
<i>Медицинской защиты</i>						
1.						
<i>Эвакуации и организации первоочередного жизнеобеспечения</i>						
1.						

Мероприятия по снижению негативных последствий, выполняемые при угрозе возникновения ЧС

№ п/п	Выполняемые мероприятия	Срок выполнения, Ч+ _____	Ответственный исполнитель	Силы и средства		Финансовые средства, млн. руб.
				Кол-во, чел.	Кол-во, тех.	
1.	Уточнение плана действий по предупреждению и ликвидации чрезвычайной ситуации					
2.	Информирование населения об угрозе ЧС и порядке действий в условиях радиационных аварии					
3.	Проверка готовности системы контроля за радиационной обстановкой в районе радиационно опасного объекта					
4.	Проверка исправности системы оповещения о радиационной опасности					
5.	Приведение в готовности к использованию убежищ и ПРУ, выполнение приспособительных работ в жилом секторе проверка готовности аварийно-спасательные подразделения территориальной подсистемы и радиационно опасных объектов, усиление дежурных сил					
6.	Уточнить расчеты на проведение эвакуации людей, животных, материальных средств					
7.	Другие мероприятия					

Перечень пунктов временного размещения

№ п/п	Наименование муниципального образования	Наименование и адрес организации на базе которой развертывается ПВР	Должность, Ф.И.О. ответственного лица	Номер контрактного телефона	Вместимость (чел)
Муниципальное образование (населенный пункт)					
1.					
Итого					
Всего					

Перечень пунктов длительного проживания

№ п/п	Наименование муниципального образования	Наименование и адрес организации на базе которой развертывается пункты длительного проживания	Должность, Ф.И.О. ответственного лица	Номер контрактного телефона	Вместимость (чел)
Муниципальное образование (населенный пункт)					
Итого					
Всего					

Расчет транспортных средств для эвакуации населения из районов возможных ЧС

№ п/п	Наименование населенного пункта в зоне ЧС, ответственный за эвакуацию	Количество населения, подлежащего эвакуации, (.)	Эвакуируется пешим порядком (личным транспортом)	Эвакуируется автотранспортом	Организация, выделяющая транспорт, расстояние от зоны ЧС	Размещается у родственников	Наименование и адрес ПВР, расстояние до ПВР	Организация питания и мед. обеспечения

Расчет на проведение эвакуации населения

№ п/п	Наименование населенного пункта в зоне ЧС, ответственный за эвакуацию	Количество населения, подлежащего эвакуации, (.)	Эвакуируется пешим порядком (личным транспортом)	Эвакуируется автотранспортом	Организация, выделяющая транспорт, расстояние от зоны ЧС	Размещается у родственников	Наименование и адрес ПВР, расстояние до ПВР	Организация питания и мед. обеспечения

Расчет выделенного транспорта и вывоза членов семей сотрудников

при эвакуации

№ п/п	Наименование отделов (подразделений)	Подлежит эвакуации		Сборный эвакуопункт			Пункт посадки (ж. д. станция)			Прибытие на ПВ (место размещения)		
		Всего	В том числе		Адрес, помещение, № телефона	Время от "Ч"		Наименование	Время от "Ч"		Наименование	Время от "Ч"
			Сотрудников	Членов семей		Прибытия	Убытия		Прибытия	Отправления		
А. Автомобильным транспортом												
Б. Железнодорожным транспортом												
	Итого:											
	ВСЕГО:											

Состав группировки сил и средств ТП и ФП РСЧС, при решении задач по ликвидации ЧС

№ п/п	Наименование задачи	Время её выполнения	Задетствованные силы и средства							
			от ТП РСЧС			от ФП РСЧС				
			Наименование	Кол-во, чел.	Кол-во, тех.	Наименование	Кол-во, чел.	Кол-во, тех.		
1.										

Состав сил и средств, для ликвидации аварии на объектах ЖКХ

№ п/п	Наименование муниципального образования (муниципальный район, городской округ)	Количество																								
		по тепловому хозяйству			по энергетике			по газовому хозяйству			по водопроводу и канализации			Оперативная группа ГУ МЧС России по субъекту РФ			Поисково-спасательная служба субъекта РФ			Оперативная группа гарнизонов			Итого за субъект РФ			
		бригад	л/с	тех-ки	бригад	л/с	тех-ки	бригад	л/с	тех-ки	бригад	л/с	тех-ки	бригад	л/с	тех-ки	бригад	л/с	тех-ки	бригад	л/с	тех-ки	бригад	л/с	тех-ки	
	ИТОГО																									

Состав сил и средств, для ликвидации аварии на объектах ЖКХ (по эшелонам)

№ п/п	Наименование муниципального образования (муниципальный район, городской округ)	1 эшелон			2 эшелон			Резерв						
		Аварийно-восстановительные бригады (ед.)	Личный состав (чел.)	Техника (ед.)	Аварийно-восстановительные бригады (ед.)	Личный состав (чел.)	Техника (ед.)	Аварийно-восстановительные бригады (ед.)	Личный состав (чел.)	Техника (ед.)				
	ИТОГО													

Состав сил и средств, привлекаемых для ликвидации аварии на объектах газового хозяйства

№ п/п	Наименование муниципального образования (муниципальный район, городской округ)	Количество подразделений	Личный состав	Количество техники			Марка автомобиля
				Всего	В том числе		
					Специальная	Транспортная	
	ИТОГО						

Состав сил и средств, привлекаемых для ликвидации аварии на объектах теплового хозяйства

	ИТОГО:								
<i>Министерство энергетики</i>									
8.	ИТОГО:								
<i>Министерство регионального развития</i>									
9.	ИТОГО:								
<i>Минздравсоцразвития</i>									
10.	ИТОГО:								
<i>Минприроды</i>									
11.	ИТОГО:								
<i>Министерство сельского хозяйства</i>									
12.	ИТОГО:								
<i>Министерство промышленности и торговли РФ</i>									
13.	ИТОГО:								
<i>Иные АСФ</i>									
14.	ИТОГО:								
Всего за субъект РФ:									

Перечень сил и средств территориальной подсистемы МОСЧС

№ п./п.	Полное наименование аварийно-спасательного формирования	Место дислокации (почтовый адрес, телефон руководителя и дежурного)	Общая численность формирования (чел.)	Оснащение (наименование и количество основных видов спасательной техники, оборудования, инструмента и специального имущества)	Виды чрезвычайных ситуаций, на которые может привлекаться формирование	Функции, выполняемые аварийно-спасательным формированием	Порядок привлечения к спасательным работам.	Ближайший аэропорт, железнодорожная станция, расстояние, время в пути (с учетом мобильности аварийно-спасательного формирования)	Источник финансирования
<i>Силы МЧС России (Главное управление МЧС России по Белгородской области)</i>									
1.									
	ИТОГО:								
<i>Противопожарная служба субъекта</i>									
2.									
	ИТОГО:								
<i>МВД России</i>									
3.									
	ИТОГО:								
<i>Всероссийская служба медицины катастроф</i>									

4.									
	ИТОГО:								
<i>Пожарные поезда</i>									
5.									
	ИТОГО:								
<i>Восстановительные поезда</i>									
6.									
	ИТОГО:								
<i>ПСО и ПСС</i>									
7.									
	ИТОГО:								
<i>Министерство энергетики</i>									
8.									
	ИТОГО:								
<i>Министерство регионального развития</i>									
9.									
	ИТОГО:								
<i>Минздравсоцразвития</i>									
10.									
	ИТОГО:								
<i>Минприроды</i>									
11.									
	ИТОГО:								
<i>Министерство сельского хозяйства</i>									
12.									
	ИТОГО:								
<i>Министерство промышленности и торговли РФ</i>									
13.									
	ИТОГО:								
<i>Иные АСФ</i>									
14.									
	ИТОГО:								
	Всего за субъект РФ:								

Перечень сил и средств предназначенные для ликвидации ЧС в рамках взаимодействия территориальной подсистемы МОСЧС

№ п./п.	Полное наименование аварийно-спасательного формирования	Место дислокации (почтовый адрес, телефон руководителя и дежурного)	Общая численность формирования (чел.)	Оснащение (наименование и количество основных видов спасательной техники, оборудования, инструмента и специального имущества)	Виды чрезвычайных ситуаций, на которые может привлекаться формирование	Функции, выполняемые аварийно-спасательным формированием	Порядок привлечения к спасательным работам.	Ближайший аэропорт, железнодорожная станция, расстояние, время в пути (с учетом мобильности аварийно-спасательного формирования)	Источник финансирования
<i>Силы МЧС России (Главное управление МЧС России по Московской области)</i>									
1.									
	ИТОГО:								
<i>Противопожарная служба субъекта</i>									
2.									
	ИТОГО:								
<i>МВД России</i>									
3.									
	ИТОГО:								
<i>Всероссийская служба медицины катастроф</i>									
4.									
	ИТОГО:								
<i>Пожарные поезда</i>									
5.									
	ИТОГО:								
<i>Восстановительные поезда</i>									
6.									
	ИТОГО:								
<i>ПСО и ПСС</i>									
7.									
	ИТОГО:								
<i>Министерство энергетики</i>									
8.									
	ИТОГО:								
<i>Министерство регионального развития</i>									
9.									
	ИТОГО:								
<i>Минздравсоцразвития</i>									
10.									
	ИТОГО:								
<i>Минприроды</i>									
11.									
	ИТОГО:								
<i>Министерство сельского хозяйства</i>									

12.													
	ИТОГО:												
<i>Министерство промышленности и торговли РФ</i>													
13.													
	ИТОГО:												
<i>Иные АСФ</i>													
14.													
	ИТОГО:												
Всего за субъект РФ:													

Сведения по созданным резервам финансовых и материальных ресурсов на территории

№ п/п	Муниципальный район (городской округ) субъекта РФ	Финансовые резервы (млн. руб.)	Материальные резервы (млн. руб.)							Резервы организаций		Итого	
			Всего (млн. руб.)	Вещевое имущество	Продовольствие и продовольственное имущество	Средства связи и оповещения	Строительные материалы	ГСМ	Другие	Финансовые (млн. руб.)	Материальные (млн. руб.)	Финансовые (млн. руб.)	Материальные (млн. руб.)
<i>Резервы органов местного самоуправления</i>													
1.													
	Итого:												
<i>Резервы субъекта Российской Федерации</i>													
2.													
	Всего:												

Сведения о размещении складов материального резерва на территории

№ п/п	Наименование резерва	Номенклатура запасов МТС	Место расположения	Юридический адрес	Телефон руководителя (оперативного дежурного)
Российский резерв					
1.					
Резерв субъекта РФ					
1.					
Резерв органов местного самоуправления субъекта РФ					
2.					
Резерв Министра МЧС России					
1.					
Резерв других Министерств и ведомств					
1.					

Сведения по обеспечению работников объектов экономики СИЗОД, СИЗК, РХР, ДК и МСИЗ

№ п/п	Наименование объекта экономики	Наличие СИЗОД и СИЗК			Наличие приборов РХР и ДК			Наличие МСИЗ		
		потребность, шт.	наличие, шт.	обеспеченность, %	потребность, шт.	наличие, шт.	обеспеченность, %	потребность, шт.	наличие, шт.	обеспеченность, %
Муниципальное образование										
	Итого									

Сведения об объектах теплового хозяйства

№ п/п	Наименование муниципального образования (муниципальный район, городской округ)	Котельные (шт.)	ТЭЦ (шт.)	Теплосети (км)		Тепловые насосные станции (шт.)	ЦТП (шт.)
				Всего	Ветхие		
	ИТОГО						

Сведения об объектах и населении, попадающие в зону отключения теплоснабжения

№ п/п	Наименование муниципального образования (муниципальный район, городской округ)	Количество котельных/ТЭЦ, шт.	Количество, попадающих под отключение данного ГРС										
			населенных пунктов, ед.	домов, ед.	населения в них, тыс. чел	СЗО, ед.	населения в них, тыс. чел	Объекты образования, ед.	населения в них, тыс. чел	Объекты здравоохранения, ед.	населения в них, тыс. чел		
	ИТОГО												

Сведения об объектах водопроводного хозяйства и канализации

№ п/п	Наименование муниципального образования (муниципальный район, городской округ)	Водозаборы (шт.)	Очистные станции (шт.)	Водопроводы (шт.)		Насосные станции (шт.)	КНС, шт.
				Всего	Ветхие		
	ИТОГО						

**Сведения о созданных резервах материально-технических средств,
для проведения аварийно-восстановительных работ на объектах ЖКХ**

№ п/п	Наименование муниципального образования (муниципальный район, городской округ)	Созданные запасы материально-технических средств, созданные для проведения аварийно-восстановительных работ на объектах ЖКХ (трубы, батареи, паровые котлы, насосы, и т.д.)								
		Трубы, км	Кабель, км	Насосы, шт.	Печи, шт.	Обогревател и, шт.	Задвижки, шт.	Котлы, шт.	Радиаторы, шт.	Трансформа торы, шт.
<i>в муниципальных образованиях</i>										
1.										
<i>в органах исполнительной власти субъекта Российской Федерации</i>										
	Всего									

Состав сил и средств, для ликвидации аварии на объектах ЖКХ

№ п/п	Наименование муниципального образования (муниципальный район, городской округ)	Количество																							
		по тепловому хозяйству			по энергетике			по газовому хозяйству			по водопроводу и канализации			Оперативная группа ГУ МЧС России по субъекту РФ			Поисково- спасательная служба субъекта РФ			Оперативная группа гарнизонов			Итого за субъект РФ		
		бригад	л/с	тех-ки	бригад	л/с	тех-ки	бригад	л/с	тех-ки	бригад	л/с	тех-ки	бригад	л/с	тех-ки	бригад	л/с	тех-ки	бригад	л/с	тех-ки	бригад	л/с	тех-ки
ИТОГО																									

Состав сил и средств, для ликвидации аварии на объектах ЖКХ (по эшелонам)

№ п/п	Наименование муниципального образования (муниципальный район, городской округ)	1 эшелон			2 эшелон			Резерв		
		Аварийно- восстановит ельные бригады (ед.)	Личный состав (чел.)	Техника (ед.)	Аварийно- восстановит ельные бригады (ед.)	Личный состав (чел.)	Техника (ед.)	Аварийно- восстановит ельные бригады (ед.)	Личный состав (чел.)	Техника (ед.)
ИТОГО										

Состав сил и средств, привлекаемых для ликвидации аварии на объектах газового хозяйства

№ п/п	Наименование муниципального образования (муниципальный район, городской округ)	Количество подразделен ий	Личный состав	Количество техники			Марка автомобиля
				Всего	В том числе		
					Специальная	Транспортная	
ИТОГО							

Состав сил и средств, привлекаемых для ликвидации аварии на объектах теплового хозяйства

№ п/п	Наименование муниципального образования (муниципальный район, городской округ)	Количество подразделений	Личный состав	Количество техники			Марка автомобиля
				Всего	В том числе		
					Специальная	Транспортная	
ИТОГО							

Состав сил и средств, привлекаемых для ликвидации аварии на объектах водопроводного хозяйства и канализации

№ п/п	Наименование муниципального образования (муниципальный район, городской округ)	Количество подразделений	Личный состав	Количество техники			Марка автомобиля
				Всего	В том числе		
					Специальная	Транспортная	
ИТОГО							

Сведения об объектах энергетики

№ п/п	Наименование муниципального образования (муниципальный район, городской округ)	Трансформаторные подстанции, шт.								Линии электропередач, км									
		0,6 кВ	10 кВ	35 кВ	110 кВ	220 кВ	330 кВ	500 кВ	750 кВ	0,6 кВ	10 кВ	35 кВ	110 кВ	220 кВ	330 кВ	500 кВ	750 кВ	Всего(км)	Ветхие (км)
ИТОГО																			

Сведения об объектах и населении, попадающие в зону отключения трансформаторных подстанций

№ п/п	Наименование муниципального образования (муниципальный район, городской округ)	Наименование ТП, шт.	Количество, попадающих под отключение данного ГРС							
			населенных пунктов, ед.	домов, ед.	населения в них, тыс. чел.	СЗО, ед.	населения в них, тыс. чел.	Объекты образования, ед.	населения в них, тыс. чел.	Объекты здравоохранения, ед.
ИТОГО										

Примечание:

Трансформаторные подстанции указывать от 10 кВ.

Сведения об объектах и населении, попадающие в зону отключения электроснабжения при обрывах ЛЭП

№ п/п	Наименование муниципального образования (муниципальный район, городской округ)	Наименование линии	Количество, попадающих под отключение данного ГРС									
			населенных пунктов, ед.	домов, ед.	населения в них, тыс. чел	СЗО, ед.	населения в них, тыс. чел	Объекты образования, ед.	населения в них, тыс. чел	Объекты здравоохранения, ед.	населения в них, тыс. чел	
		Л-107 ВЛ-750 кВ										
ИТОГО												

Примечание: Линии указывать от 10 кВт.

Сведения об объектах электроснабжения

№ п/п	Наименование муниципального образования (муниципальный район, городской округ)	АЭС		ГЭС		ГРЭС		ТЭС		и т.д.	
		Количество, ед.	Мощность, МВт	Количество, ед.	Мощность, МВт	Количество, ед.	Мощность, МВт	Количество, ед.	Мощность, МВт	Количество, ед.	Мощность, МВт
ИТОГО											

Сведения об объектах и населении, попадающие в зону отключения электроснабжения

№ п/п	Наименование муниципального образования (муниципальный район, городской округ)	Наименование объектов электроснабжения	Количество, попадающих под отключение данного ГРС									
			населенных пунктов, ед.	домов, ед.	населения в них, тыс. чел	СЗО, ед.	населения в них, тыс. чел	Объекты образования, ед.	населения в них, тыс. чел	Объекты здравоохранения, ед.	населения в них, тыс. чел	
1.												
ИТОГО												

Сведения о наличии резервных источников электроснабжения на объектах

№ п/п	Наименование муниципального образования (муниципальный район, городской округ)	здравоохранения		соц. защиты		образования		водозаборам		водонапорных башен		КНС	
		Кол-во объектов, ед.	Обеспечены РИЭ, ед.	Кол-во объектов, ед.	Обеспечены РИЭ, ед.	Кол-во объектов, ед.	Обеспечены РИЭ, ед.	Кол-во объектов, ед.	Обеспечены РИЭ, ед.	Кол-во объектов, ед.	Обеспечены РИЭ, ед.	Кол-во объектов, ед.	Обеспечены РИЭ, ед.
Итого													

ПЛАН ДЕЙСТВИЙ

**для центральных исполнительных органов государственной
власти Московской области, государственных органов Московской
области, государственных учреждений Московской области,
органа местного самоуправления муниципального образования
Московской области**

Раздел I. Краткая географическая, социально-экономическая характеристика и оценка возможной обстановки.

Оценка осуществляется по каждому виду аварии, катастрофы и стихийного бедствия, исходя из анализа имеющихся многолетних данных и наличия опасных производств.

В разделе описывается:

1.1. Район расположения:

- место положения (границы или адрес, с чем граничит по сторонам света);
- рельеф, почвы, сейсмическая обстановка;
- климат, основные показатели температур в целом и по временам года, количество солнечных дней, преобладающие направления ветра, количество осадков, время ледостава и вскрытия рек, средняя продолжительность снежного покрова;
- растительность, ее влияние на возникновение и ликвидацию чрезвычайных ситуаций, общая площадь парков и зеленых насаждений;
- гидрография, наличие водных объектов наземных и подземных (заключенных в коллекторы), площадь основных водных объектов (протяженность береговой линии);
- возможные чрезвычайные ситуации природного характера и их характеристики, с учетом циклических явлений (статистические данные за последние 10 лет).

1.2. Общая характеристика:

- административное деление;
- социальная характеристика;
- экономическая характеристика.

1.3. Пути сообщения и транспорт:

- дорожная сеть: основные магистрали, мосты и транспортные развязки, протяженность дорог и другие данные по необходимости;
- железнодорожный транспорт (наименование, протяженность, возможности, станции, мосты и другие характеристики, в том числе перевозка, погрузка и выгрузка опасных грузов);
- автомобильный транспорт (наличие авто предприятий, автотранспорта и их возможности);
- общественный транспорт (виды, возможности);
- трубопроводный транспорт (виды, основные магистрали, протяженность и другие характеристики по необходимости);
- воздушный транспорт (коридоры пролета авиации, аэродромы, посадочные площадки, их характеристика, наличие приписанных самолетов и вертолетов по видам, в том числе состояние санитарной авиации);
- водный транспорт (основные водные акватории, порты и их характеристика, состав и возможности приписанных средств водного транспорта, отдельно - спасательных);
- выводы по транспорту (наиболее уязвимые участки путей сообщения; потенциально опасные участки газо-, нефте-, продуктопроводов; влияние

инженерных сооружений на транспортных коммуникациях на ведение АСДНР и т.д.).

1.4. Перечень объектов, аварии на которых могут оказать негативное воздействие на территорию:

- радиационно-, химически-, биологически-, гидротехнические и пожароопасные объекты (с указанием наименования, адреса, расстояния до объекта, телефонов дежурно-диспетчерских служб (далее -ДДС), наименования опасных веществ и их количества);

- объекты обеспечения жизнедеятельности (с указанием их наименований и адресов; наименований, адресов и телефонов аварийных служб);

- перечень железнодорожных узлов, станций, наливных причалов, где возможно скопление транспортных средств с опасными веществами, (с указанием адресов, видов опасных веществ);

- магистрали, по которым перевозятся опасные вещества (с указанием видов опасных веществ);

- крупные места массового скопления населения (с указанием наименований, адресов, контактных телефонов, количества персонала, максимального количества посетителей).

1.5. Краткая оценка возможной обстановки при возникновении чрезвычайных ситуаций, прогноз численности пострадавшего населения и ущерба экономике:

- при авариях на всех видах транспорта;

- при авариях на потенциально опасных объектах;

- при авариях на объектах жизнеобеспечения (инженерных сетях);

- при пожарах;

- при взрывах;

- при катастрофических затоплениях;

- при радиационном и химическом загрязнении (заражении);

- при массовых инфекционных заболеваниях;

- при разрушении зданий и сооружений;

- при террористических акциях.

1.6. Структура и состав соответствующего звена МОСЧС:

- задачи;

- состав (координационный орган, постоянно действующий орган управления, орган повседневного управления, силы и средства, резервы финансовых и материальных ресурсов, система связи, оповещения и информационного обеспечения);

- система управления;

- порядок осуществления мониторинга возникновения чрезвычайных ситуаций;

- аварийно-спасательные службы, аварийно-спасательные формирования и организации, образующие силы постоянной готовности, их принадлежность, предназначение и порядок привлечения;

- состав общей группировки сил и средств, принадлежность, предназначение и возможности. Порядок привлечения;

- состав сил и средств, выделяемых для ликвидации ЧС в рамках взаимодействия, принадлежность, предназначение и возможности, порядок привлечения.

1.7. Организация эвакуации населения (персонала) из районов возможных чрезвычайных ситуаций и первоочередного жизнеобеспечения населения:

- наличие транспортных средств для эвакуации;
- районы эвакуации, пункты временного размещения;
- порядок привлечения автотранспортных средств;
- расчеты на перевозку населения (персонала), подлежащего эвакуации в табличной форме (может быть вынесена в приложение), с указанием наименования авто предприятия, адреса и контактных телефонов, количества техники.

1.8. Проводимые и планируемые мероприятия, и их ориентировочный объем по предупреждению или снижению негативных последствий чрезвычайных ситуаций, по защите населения, территорий, материальных ценностей.

Особенности территории, влияющие на выполнение этих мероприятий.

1.9. Резерв материальных и финансовых ресурсов

Наличие и порядок использования резервов финансовых и материальных ресурсов.

Номенклатура резервов материальных ресурсов и места хранения.

1.10. Выводы из оценки обстановки на территории Московской области, исходя из существующих рисков

1.10.1. Оценка источников рисков возникновения чрезвычайных ситуаций:

Риски возникновения ЧС техногенного характера

Риски возникновения ЧС на объектах автомобильного транспорта;

В разделе указываются общие сведения, общая характеристика федеральных автомобильных дорог субъекта РФ, характеристики тоннелей, характеристика мостов, участки федеральных автомобильных дорог подверженные воздействию опасных природных и техногенных явлений, риски возникновения ЧС на федеральной трассе, характеристика автовокзалов, схема автовокзала.

Риски возникновения ЧС на объектах железнодорожного транспорта;

В разделе указываются общие сведения по железной дороге, характеристика тоннелей, характеристика мостов, участки ж/д подверженные воздействию опасных природных и техногенных явлений, риски возникновения ЧС на отделении железной дороге, характеристика ж/д вокзалов, схема ж/д вокзала, описание ж/д вокзала.

Риски возникновения ЧС на объектах воздушного транспорта;

В разделе указывается общая характеристика воздушных авиалиний, общая характеристика аэродромов (в том числе аэродромов малой авиации) и вертолетных площадок, сведения о резервных источниках электроснабжения на территории аэродромов. Наличие мест размещения при задержке рейсов в аэропортах. Общая информация аэропорта, общая схема аэропорта, описание общей схемы аэропорта. Информация о представительствах авиакомпаний и сторонних организаций на территории аэропорта. поэтажные схемы терминалов аэропорта, схема

энергоснабжения аэропорта. Снабжение ГСМ (схема), схема трубопроводов на прилегающей территории к аэропорту.

Характеристика прилегающих ЛПУ.

Риски возникновения ЧС на объектах морского транспорта;

В разделе указывается характеристика морских портов, информация о судах, приписанных к морским портам, характеристика опасных участков.

Риски возникновения ЧС на объектах речного транспорта;

В разделе указывается характеристика рек на территории субъекта (ОМСУ), характеристика речных портов на территории субъекта (ОМСУ), характеристика опасных участков на реках на территории субъекта (ОМСУ). Список организаций контролирующего судходство и зоны ответственности на водных объектах.

Данные по боновым заграждениям на территории субъекта (ОМСУ), данные по сорбирующим веществам, реагентам на территории субъекта.

Сведения по пляжам субъекта (ОМСУ).

Риски возникновения ЧС на потенциально опасных объектах

Риски возникновения ЧС на химически опасных объектах

В разделе указывается общая характеристика ХОО. Показатели ХОО. Подразделения специализированные для работ при ликвидации аварий на ХОО. Оценка возможного ущерба в случае аварии на ХОО.

Риски возникновения ЧС на радиационно опасных объектах

В разделе указывается перечень РОО. Общая характеристика РОО. Подразделения специализированные для работ ликвидации аварий на РОО. Характеристика защитных сооружений.

Риски возникновения ЧС на биологически опасных объектах

В разделе указывается общая характеристика БОО, подразделения специализированные для работ ликвидации аварий на БОО, перечень БОО.

Риски возникновения ЧС на объектах ТЭК и системах ЖКХ

В разделе указываются риски возникновения ЧС на системах водоснабжения, общая характеристика систем водоснабжения.

Риски возникновения ЧС на системах теплоснабжения, общая характеристика систем теплоснабжения.

Риски возникновения аварий на системах газоснабжения, общая характеристика систем газоснабжения.

Риски возникновения ЧС на объектах электроснабжения

В разделе указываются риски возникновения аварий на объектах энергоснабжения, общая характеристика ЛЭП на территории субъекта РФ. Общая характеристика трансформаторных подстанций на территории субъекта РФ. Общая характеристика объектов генерации на территории субъекта РФ. Наличие топлива на энергосберегающих предприятиях на территории субъекта РФ. Сведения по резервным источникам электропитания на социально значимых объектах на территории субъекта РФ. Сведения по резервным источникам электроснабжения на территории субъекта РФ. Резерв электротехнического оборудования на территории субъекта РФ.

Риски возникновения ЧС гидродинамических аварий

В разделе указываются общая характеристика ГТС, характеристика скотомогильников. Характеристика населенных пунктов попадающих в зону возможного затопления при аварии на ГТС. Зона возможного затопления, характеристика рек. ХОО, РОО, БОО, объекты экономики, попадающие в зону возможного затопления. Характеристики, ХОО, РОО, БОО, объектов экономики, попадающих в зону возможного затопления при аварии на ГТС.

Риски возникновения ЧС на газо-, нефте-, продуктопроводах

В разделе указываются общая информация о газо-, нефте-, продуктопроводах.

Риски возникновения ЧС на объектах обслуживаемых Управлением ВГСЧ

В разделе указываются риски возникновения ЧС на объектах, обслуживаемых Управлением ВГСЧ. Общая характеристика объектов обслуживаемых Управлением ВГСЧ. Характеристика шахт.

Риски возникновения ЧС природного характера

Риски возникновения природных пожаров (в т.ч. лесных, торфяных, ландшафтных)

Риски возникновения природных пожаров - рассматриваются в рамках Плана предупреждения и ликвидации возможных ЧС в период возникновения природных пожаров на территории субъекта (ОМСУ).

Риски возникновения землетрясений

В разделе указываются сведения о сейсмологических станциях. Общая характеристика рисков возникновения землетрясений. Классификация зданий ММСК-86. Характеристики потенциально-опасных объектов и объектов экономики, попадающих в зону возможного землетрясения.

Риски возникновения метеорологических опасных явлений (в т.ч. ледяной дождь, ураган, оползень, сель, лавина и т.п.)

В разделе указываются общая характеристика рисков возникновения опасных геологических явлений по участкам.

Характеристика объектов экономики попадающих в зону возможного воздействия источника ЧС.

Риски возникновения подтоплений (затопления)

Риски подтопления (затопления) - рассматриваются в рамках Плана мероприятий по смягчению рисков и реагированию на ЧС в период прохождения весеннего половодья на территории субъекта (ОМСУ).

Риски возникновения инфекционной заболеваемости людей

Риски распространения инфекционных болезней, массовое распространение которых среди людей может привести к чрезвычайным ситуациям природного характера:

- Инфекционные болезни;
- Патогенность;
- Пути распространения инфекции;
- Инкубационный период;
- Начальный период болезни;
- Период основных проявлений болезни;

Период угасания болезни;
 Эпидемией;
 Пандемия;
 Противоэпидемические мероприятия (Эпидемический процесс);
 Дезинфекция;
 Дератизация;
 Профилактика.

Риски заболевания сельскохозяйственных животных и растений

Дезинфекция, дезинсекция и дератизация.

Применение биологических, механических, физических и химических методов и средства обеззараживания.

Виды эпифитотий и эпизоотий;

Противоэпизоотические и противоэпифитотические мероприятия;

Профилактика.

Риски возникновения ЧС на объектах организаций отдыха и оздоровления детей, расположенные на подведомственной территории

Риски возможных опасностей воздействующих на человека в местах размещения отдыха и оздоровления населения, в том числе в оздоровительных лагерях (санаториях, пансионатах и т.п.).

1.10.2. Общие выводы из оценки обстановки.

В разделе на основании средних многолетних наблюдений погодных условий и явлений, проведенном анализе частоты и периодичности возникновения чрезвычайных ситуаций, (происшествий) природного и техногенного характера с учетом антропогенных факторов, а также анализе существующих источников рисков возникновения чрезвычайных ситуаций на территории субъекта Российской Федерации строится прогноз возможной обстановки.

Отражается общий вывод о способности системы РСЧС субъекта Российской Федерации ликвидировать чрезвычайные ситуации с учетом погодных условий по временам года, исходя из средних многолетних наблюдений по природным факторам, оказывающим влияние на выполнение задач по ликвидации ЧС. Потребность в оказании дополнительной помощи со стороны федерального центра силами и средствами, финансовыми и материальными ресурсами.

Раздел II. Мероприятия при угрозе и возникновении крупных производственных аварий, катастроф и стихийных бедствий.

2.1. Мероприятия при угрозе возникновения чрезвычайных ситуаций (режим повышенной готовности):

В разделе отражается перечень мероприятий, установленный нормативными документами субъекта РФ, которые должны быть выполнены при введении для органов управления и сил ТП РСЧС субъекта РФ (сил постоянной готовности, полного состава сил) режимов функционирования повышенной готовности и чрезвычайной ситуации".

Указываются порядок выполнения этих мероприятий, сроки, привлекаемые силы.

В режиме повышенной готовности:

подготовка нормативного документа органа исполнительной власти субъекта РФ о введении для органов управления и сил соответствующих режимов функционирования;

определение перечня органов управления, сил, а также территориальных звеньев, для которых изменяется режим функционирования в зависимости от вида ЧС;

усиление контроля за состоянием окружающей среды (изменение сроков представления информации, состава сил и средств);

организация прогнозирования возникновения чрезвычайных ситуаций и их последствий (кто выполняет и к какому сроку, в чем отличие от режима повседневной деятельности);

введение круглосуточного дежурства руководителей и должностных лиц органов управления на повседневных пунктах управления;

непрерывный сбор, обработка и передача органам управления и силам единой системы данных о прогнозируемых чрезвычайных ситуациях,

информирование населения о приемах и способах защиты от ЧС;

принятие оперативных мер по предупреждению возникновения и развития чрезвычайных ситуаций, снижению размеров ущерба и потерь в случае их возникновения, а также повышению устойчивости и безопасности функционирования организаций в чрезвычайных ситуациях (перечень мероприятий, привлекаемые силы и средства, финансовые затраты);

уточнение планов действий (взаимодействия) по предупреждению и ликвидации чрезвычайных ситуаций и иных документов;

формирование оперативных групп и организация выдвижения их в предполагаемые районы действий;

восполнение при необходимости резервов материальных ресурсов, созданных для ликвидации чрезвычайных ситуаций;

проведение при необходимости эвакуационных мероприятий.

2.1.1. Основные мероприятия, проводимые органами управления и силами РСЧС при введении различных режимов функционирования.

2.1.2. Порядок организации управления и сроки оповещения органов управления МОСЧС, населения (персонала) об угрозе возникновения чрезвычайных ситуаций. Информирование населения в районах возможного возникновения чрезвычайных ситуаций.

2.1.3. Объем, сроки, порядок осуществления мероприятий по предупреждению или снижению негативного воздействия чрезвычайных ситуаций, привлекаемые для этого силы и средства:

- приведение в готовность сил и средств наблюдения и контроля, сил и средств ликвидации чрезвычайных ситуаций;

- приведение в готовность имеющихся защитных сооружений, заглубленных помещений, герметизация наземных зданий и сооружений, укрытие в них населения;

- подготовка к выдаче и выдача населению (персоналу) средств индивидуальной защиты;

- уточнение расчетов и согласование мероприятий по жизнеобеспечению пострадавшего (эвакуируемого) населения;
- приведение в готовность автотранспорта и пунктов временного размещения населения для эвакуации, отселения и приема населения;
- проведение мероприятий по медицинской и противоэпидемической защите населения и противозооотической защите животных;
- проведение профилактических противопожарных мероприятий;
- подготовка к безаварийной остановке производства.

2.1.4. Организация эвакуации и первоочередного жизнеобеспечения населения.

В разделе рассматриваются вопросы планирования и организации эвакуации населения при угрозе и возникновении чрезвычайных ситуаций (работа эвакуационных органов: эвакуационных комиссий, эвакуационных комиссий, сборных эвакуационных пунктов, приемных эвакуационных пунктов, промежуточных пунктов эвакуации, пунктов посадки (высадки)), а также мероприятия экстренной (безотлагательной) эвакуации населения (без развертывания эвакуационных органов).

Наличие и организация работы пунктов временного размещения населения (вместимость, места расположения).

Наличие городков жизнеобеспечения населения и порядок их функционирования.

Предварительные расчеты численности населения, подлежащего эвакуации, распределение транспортных средств по пунктам посадки, уточнение расчетов маршевых колонн и закрепление их за пешими маршрутами.

Подготовка маршрутов эвакуации, установка дорожных знаков и указателей, оборудование мест привалов.

Приведение в готовность имеющихся защитных сооружений (при угрозе радиационных аварий).

2.1.5. Порядок организации взаимодействия.

В разделе раскрывается порядок взаимодействия по месту времени и способам действий сил и средств ТП и ФП РСЧС в соответствии с задачами, решаемыми в составе общей группировки сил.

2.2. Мероприятия при возникновении чрезвычайных ситуаций (режим чрезвычайных ситуаций):

Дополнительно в режиме чрезвычайной ситуации:

проведение мероприятий по защите населения и территорий от чрезвычайных ситуаций;

организация работ по ликвидации чрезвычайных ситуаций и всестороннему обеспечению действий сил и средств единой системы, поддержанию общественного порядка в ходе их проведения, а также привлечению при необходимости в установленном порядке общественных организаций и населения к ликвидации возникших чрезвычайных ситуаций;

проведение мероприятий по жизнеобеспечению населения в чрезвычайных ситуациях.

2.2.1. Порядок и сроки оповещения органов управления МОСЧС, населения (персонала) о возникновении чрезвычайной ситуации.

2.2.2. Порядок действий органов повседневного управления по вопросам сбора, обмена информацией о чрезвычайных ситуациях, направления сил и средств для их ликвидации (с указанием сроков выполнения мероприятий).

2.2.3. Развертывание и приведение в готовность сил и средств, привлекаемых к АСДНР, их состав, сроки готовности и предназначение. Организация работ.

2.2.4. Защита населения (объемы, сроки, порядок осуществления мероприятий и привлекаемые для их выполнения силы и средства):

- укрытие в защитных сооружениях;
- обеспечение средствами индивидуальной защиты;
- эвакуация (отселение) населения;
- противопожарные мероприятия;
- лечебно-эвакуационные и противоэпидемические мероприятия;
- первоочередное жизнеобеспечение пострадавшего населения.

2.2.5. Защита продукции животноводства и растениеводства, герметизация складских помещений, защита животных и другие мероприятия (их объем, сроки и порядок осуществления, привлекаемые силы и средства).

2.2.6. Осуществление мероприятий по социальной защите населения, пострадавшего от чрезвычайных ситуаций, проведение гуманитарных акций.

2.3. Обеспечение действий сил и средств, привлекаемых для проведения АСДНР, а также для осуществления мероприятий по защите населения и территории от чрезвычайных ситуаций:

- разведка (общая, радиационная, химическая, инженерная, пожарная, медицинская, санитарно-эпидемиологическая);

- техническое обеспечение;
- инженерное обеспечение;
- материальное обеспечение;
- гидрометеорологическое обеспечение;
- медицинское обеспечение;
- противопожарное обеспечение;
- организация комендантской службы (охрана общественного порядка).

2.3.1. Всестороннее обеспечение работ по ликвидации ЧС:

На объектах автомобильного транспорта;

На объектах железнодорожного транспорта;

На объектах воздушного транспорта;

На объектах морского транспорта;

На объектах речного транспорта;

На химически опасных объектах;

На радиационно опасных объектах;

На биологически опасных объектах;

На объектах ТЭК и системах ЖКХ;

На объектах электроснабжения;

Гидродинамических аварий;

На газо-, нефте-, продуктопроводах;

На объектах организаций отдыха и оздоровления детей.

2.4. Проведение АСДНР по устранению непосредственной опасности для жизни и здоровья людей, восстановление жизнеобеспечения населения. Привлекаемые для этого силы и средства.

2.5. Организация взаимодействия при ликвидации чрезвычайной ситуации.

В разделе раскрывается порядок взаимодействия по месту времени и способам действий сил и средств ТП и ФП РСЧС в соответствии с задачами, решаемыми в составе общей группировки сил.

2.6. Организация управления при ликвидации чрезвычайной ситуации:

- порядок занятия комиссиями по предупреждению и ликвидации чрезвычайных ситуаций и обеспечению пожарной безопасности (оперативными группами) пунктов управления;

- организация оповещения и информирования органов управления, сил и средств МОСЧС, рабочих, служащих и остального населения об обстановке, их действиях и правилах поведения в районах чрезвычайных ситуаций;

- организация связи с подчиненными, вышестоящими и взаимодействующими органами управления(организациями);

- наличие и готовность к работе повседневного, (подвижного), запасного пунктов управления, места дислокации (развертывания) возможности;

- готовность автоматизированных систем оповещения, к приему сигналов;

- наличие и исправность технических средств оповещения личного состава, региональных автоматизированных систем централизованного оповещения населения, локальных систем оповещения на потенциально-опасных объектах;

- создание комплексной системы экстренного оповещения населения при угрозе возникновения (возникновении) ЧС природного и техногенного характера;

- Организация работы в радиосетях МЧС России, регионального центра, военного округа, по телеграфным каналам открытой связи, на аппаратуре М-468Р и специальных сотовых телефонах М-500 (М-633С).

2.7. Порядок действий по ликвидации ЧС техногенного характера:

Замысел действий при угрозе и возникновении ЧС;

Мероприятия по защите населения от поражающих факторов ЧС;

Организация взаимодействия;

Организация управления;

2.7.1.Порядок действий по ликвидации ЧС природного характера:

При природных (в т.ч. лесных, торфяных, ландшафтных и т.п.) пожарах;

При возникновении землетрясений;

При возникновении метеорологических опасных явлений (в т.ч. ледяной дождь, ураган, оползень, селей, лавин);

При подтоплении (затоплении).

2.7.2. Порядок действий по ликвидации ЧС биолого-социального характера:

Риски возникновения инфекционной заболеваемости людей;

Риски заболевания сельскохозяйственных животных и растений.

2.8. Общие выводы.

Перечень приложений к Плану действий

Приложение 1

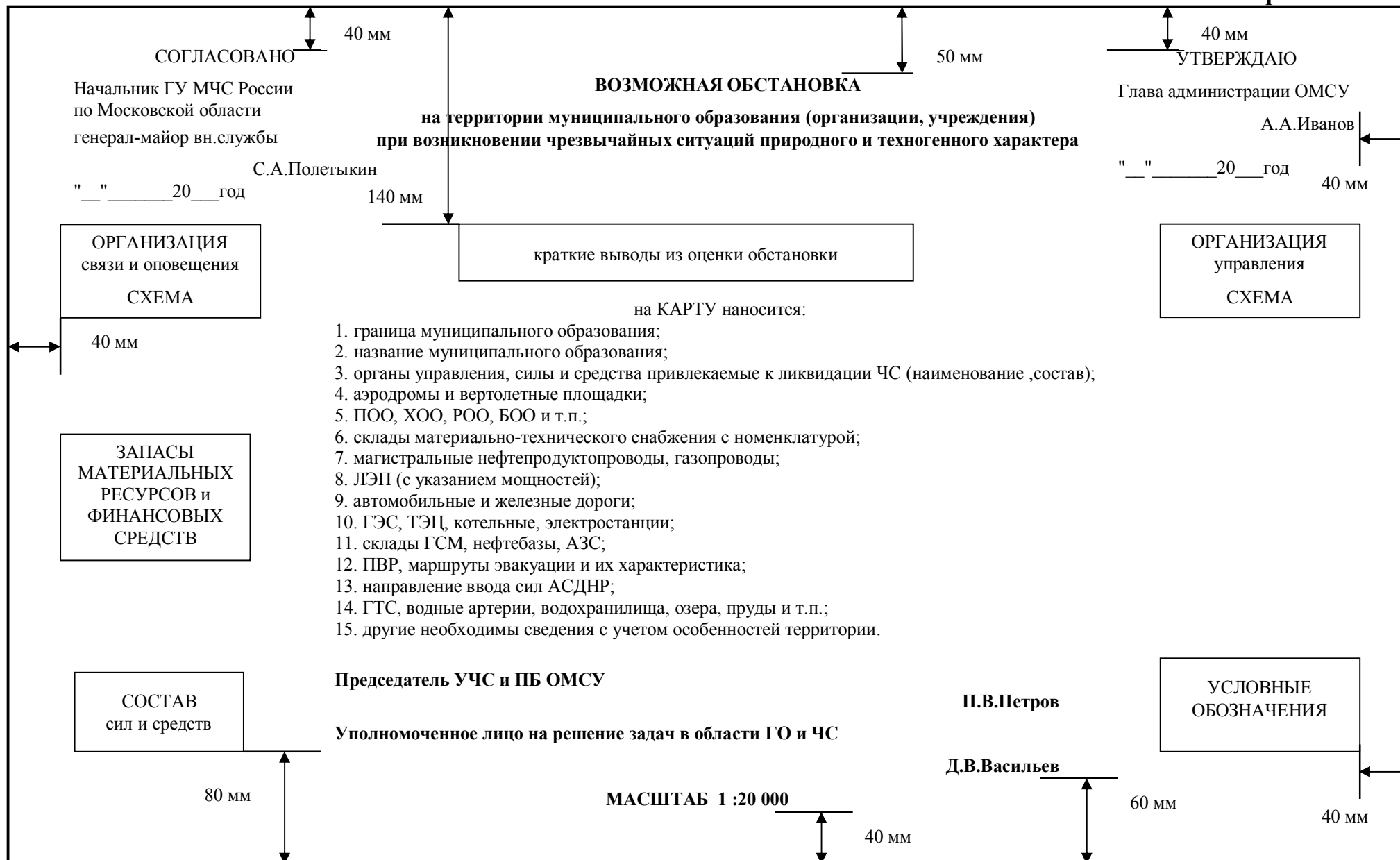
Возможная обстановка при возникновении чрезвычайных ситуаций:

разрабатывается на карте (плане), на которую наносятся:

- границы административно-территориального деления (границы объекта);
- органы управления (пункты управления);
- пункты постоянной дислокации пожарных частей (с границами районов выезда), поисково-спасательных формирований, ведомственных аварийно-спасательных, аварийно-восстановительных формирований, в том числе выделяемых по планам взаимодействия и привлекаемых для ликвидации чрезвычайных ситуаций;
- места расположения радиационно-, химически-, биологически-, взрыво-, гидротехнических и пожароопасных объектов с возможными зонами поражения (заражения/загрязнения);
- места расположения объектов жизнеобеспечения;
- места расположения крупных объектов массового скопления населения;
- водоемы с обозначениями по видам (с организованными зонами отдыха (с купанием и без), декоративные и т.д.), с характеристиками;
- гидроузлы с зонами возможного катастрофического затопления, районы возможного подтопления;
- численность населения, находящегося в зонах возможного возникновения чрезвычайных ситуаций (таблица);
- пункты размещения запасов материально-технических средств;
- пункты временного размещения;
- медицинские и ветеринарные учреждения.

Приложение 1 подписывается председателем Комиссии по предупреждению и ликвидации чрезвычайных ситуаций и обеспечению пожарной безопасности (далее – КЧС и ОПБ) органа местного самоуправления (органа исполнительной власти Московской области).

Согласовывается в соответствии с п.8.3.1. данного Порядка.



**Календарный план основных мероприятий
при угрозе и возникновении чрезвычайных ситуаций**

Отрабатывается в табличной форме. В нем отражаются общие мероприятия для всех видов чрезвычайных ситуаций, как при угрозе, так и при возникновении, а в дальнейшем рассматриваются мероприятия по видам чрезвычайных ситуаций также по разделам.

Разрабатывается в табличном виде по форме:

- номер по порядку;
- наименование проводимых мероприятий;
- объем мероприятий;
- ответственные исполнители;
- сроки выполнения;
- начало и окончание проводимых мероприятий;
- отметка о выполнении.

СОДЕРЖАНИЕ

- 1) **Календарный план работы руководителя при введении для органов управления и сил МОСЧС режимов функционирования повышенной готовности и чрезвычайная ситуация**.....
- 2) Примерный перечень вопросов, сроки и исполнители
- 3) **I. Порядок выполнения основных мероприятий при угрозе возникновения чрезвычайных ситуаций (режим повышенной готовности)**.....
- 4) **II. Порядок выполнения основных мероприятий при возникновении чрезвычайных ситуаций (режим чрезвычайной ситуации)**.....
- 5) Аварии на железнодорожном транспорте с выбросом АХОВ
- 6) Аварии на химически опасных объектах с выбросом АХОВ
- 7) Аварии на автомобильном транспорте с выбросом АХОВ.....
- 8) Аварии на железнодорожном транспорте с выбросом РВ.....
- 9) Крушение грузовых и пассажирских поездов.....
- 10) Аварии на системах водоснабжения населения питьевой водой
- 11) Аварии на газовых сетях и магистральных газопроводах.....
- 12) Аварии на нефтепродуктопроводах.....
- 13) Высокий подъем уровня воды в водоемах, наводнения (прорыв, разрушение ГТС)
- 14) Сильные метели, снежные заносы.....
- 15) Ураганы, вихри, смерчи
- 16) Эпидемии, массовые заболевания людей
- 17) Эпизоотии.....
- 18) Угроза и осуществление террористических актов на потенциально опасных объектах.....
- 19) Падение аварийных объектов с ядерной установкой
- 20) Аварии на электроэнергетических сетях с долговременным отключением потребителей.....
- 21) Взрывы, разрушения (обрушения) промышленных и жилых зданий.....

**Календарный план работы руководителя при введении
для органов управления и сил МОСЧС режимов функционирования
повышенная готовность и чрезвычайная ситуация**

Примерный перечень вопросов, сроки и исполнители

Основные мероприятия	Время выполнения мероприятий (Ч+_)	Исполнители
При введении режима ПОВЫШЕННОЙ ГОТОВНОСТИ		
Получение информации об угрозе (прогнозе) возникновения ЧС	00.00-00.05	ЦУКС
Оповещение ЕДДС районов, ДДС дежурных служб об угрозе чрезвычайной ситуации. Организация оповещения населения	00.05-00.10	ЦУКС
Доклад об угрозе (прогнозе) возникновения ЧС начальнику Главного управления	00.10-00.15	ЦУКС
Доклад председателю КЧС и ОПБ субъекта Российской Федерации, высшему должностному лицу субъекта РФ об обстановке и принятие решения на введение для органов управления и сил ТП РСЧС области (сил постоянной готовности или полного состава сил) режима ПОВЫШЕННОЙ ГОТОВНОСТИ	00.20-00.30	НГУ МЧС России
Оповещение и сбор КЧС и ОПБ субъекта Российской Федерации (при необходимости)	00.30-01.30	ЦУКС
Подготовка проекта нормативного документа о введении для органов управления и сил ТП РСЧС области (сил постоянной готовности или полного состава сил) режима ПОВЫШЕННОЙ ГОТОВНОСТИ в котором указываются: перечень органов управления, сил, а также территориальных звеньев, для которых вводится режим функционирования; границы территории, на которой может возникнуть чрезвычайная ситуация; состав сил и средств, привлекаемых к проведению мероприятий по предупреждению чрезвычайной ситуации; перечень мер по обеспечению защиты населения от чрезвычайной ситуации; должностные лица, ответственные за осуществление мероприятий по предупреждению чрезвычайной ситуации	00.30-01.30	ГУ МЧС; ОИВ субъекта РФ
Согласование и принятие документа	01.30-03.00	ОИВ субъекта РФ
Принятие решения по ликвидации ЧС	01.30-02.30	КЧС и ОПБ
Введение для (сил постоянной готовности, полного состава сил) режима функционирования ПОВЫШЕННОЙ ГОТОВНОСТИ (в соответствии с планами)	03.00-04.00	НГУ МЧС, органы, специально уполномоченные на решение задач в области ГО и задач по предупреждению и ликвидации ЧС
Организация круглосуточного дежурства руководящего состава в органах исполнительной власти субъекта, органах местного самоуправления	03.00-04.00	Руководители органов исполнительной власти и местного самоуправления
Уточнение планов действий по предупреждению и ликвидации чрезвычайных ситуаций по вопросам: порядок действий при ожидаемой ЧС; состав сил и средств, предназначенных для ликвидации ЧС, районы их сосредоточения маршруты выдвижения, сроки прибытия и готовности; расчеты по всем видам обеспечения действий сил ТП РСЧС, привлекаемых для проведения АСДНР	03.00-06.00	Органы, специально уполномоченные на решение задач в области ГО и задач по предупреждению и ликвидации ЧС

Усиление диспетчерских служб в органах исполнительной власти и организациях жизнеобеспечения (ТЭК, ЖКХ, медицинские)	03.00-04.00	Руководители органов исполнительной власти и организаций
Усиление состава и сокращение сроков реагирования сил постоянной готовности РСЧС	03.00-08.00	Руководители организаций и служб
Проверка готовности органов управления, оперативных групп, сил постоянной готовности и других сил, предназначенных к экстренным действиям	03.00-05.00	НГУ МЧС; органы, специально уполномоченные на решение задач в области ГО и задач по предупреждению и ликвидации ЧС
Подготовка информационных материалов для информирования населения об угрозе возникновения чрезвычайной ситуации	03.00-05.00	органы, специально уполномоченные на решение задач в области ГО и задач по предупреждению и ликвидации ЧС
Перевод на круглосуточную работу служб наблюдения и контроля за состоянием окружающей природной среды, обстановкой на потенциально опасных объектах и прилегающих к ним территориях, сокращение сроков предоставления информации	03.00-08.00	Руководители организаций и служб
Представление доклада вышестоящим органам управления об обстановке, принятом решении и проводимых мероприятиях	03.00	ЦУКС
При введении режима ЧРЕЗВЫЧАЙНОЙ СИТУАЦИИ из режима ПОВЫШЕННОЙ ГОТОВНОСТИ		
Получение информации о возникновении ЧС	00.00-00.05	ЦУКС
Оповещение ЕДДС муниципальных образований, ДДС о возникновении чрезвычайной ситуации. Организация оповещения населения	00.05-00.10	ЦУКС
Доклад о возникновении ЧС начальнику Главного управления	00.10-00.15	ЦУКС
Доклад председателю КЧС и ОПБ и высшему должностному лицу субъекта РФ об обстановке и принятие решения на введение для органов управления и сил ТП РСЧС области режима функционирования ЧРЕЗВЫЧАЙНАЯ СИТУАЦИЯ	00.20-00.30	НГУ МЧС
Подготовка проекта нормативного документа о введении для органов управления и сил ТП РСЧС области режима ЧРЕЗВЫЧАЙНОЙ СИТУАЦИИ в котором указываются: перечень органов управления, сил, а также территориальных звеньев, для которых вводится режим функционирования; границы зоны чрезвычайной ситуации; состав сил и средств, привлекаемых к проведению мероприятий по ликвидации чрезвычайной ситуации; перечень мер по обеспечению защиты населения и ликвидации чрезвычайной ситуации; руководитель работ по ликвидации чрезвычайной ситуации	00.30-01.00	ГУ МЧС
Согласование и принятие документа	01.00-02.00	ОИВ субъекта
Введение для полного состава сил режима функционирования ЧРЕЗВЫЧАЙНОЙ СИТУАЦИИ (в соответствии с планами)	02.00-03.00	НГУ МЧС, органы, специально уполномоченные на решение задач в области ГО и задач по предупреждению и ликвидации ЧС
Сбор личного состава и приведение в готовность к действиям сил РСЧС второго эшелона и резерва	02.00-04.00	Руководители организаций и служб

Подготовка информационных материалов для информирования населения о факте чрезвычайной ситуации	03.00-05.00	органы, специально уполномоченные на решение задач в области ГО и задач по предупреждению и ликвидации ЧС
Представление доклада вышестоящим органам управления об обстановке, принятом решении и проводимых мероприятиях	03.00	ЦУКС
При введении режима ЧРЕЗВЫЧАЙНОЙ СИТУАЦИИ из режима повседневной деятельности		
При возникновении чрезвычайной ситуации		
Получение информации о возникновении ЧС	00.00-00.05	ЦУКС
Оповещение ЕДДС муниципальных образований, ДДС о возникновении чрезвычайной ситуации. Организация оповещения населения	00.05-00.10	ЦУКС
Доклад о возникновении ЧС начальнику Главного управления	00.10-00.15	ЦУКС
Доклад председателю КЧС и ОПБ, высшему должностному лицу субъекта РФ об обстановке и принятие решения на введение для органов управления и сил ТП РСЧС области режима функционирования ЧРЕЗВЫЧАЙНОЙ СИТУАЦИИ	00.20-00.30	НГУ МЧС
Организация сбора данных об обстановке	непрерывно	ЦУКС
Подготовка проекта нормативного документа о введении для органов управления и сил ТП РСЧС области режима функционирования ЧРЕЗВЫЧАЙНАЯ СИТУАЦИЯ в котором указываются: перечень органов управления, сил, а также территориальных звеньев, для которых вводится режим функционирования; границы зоны чрезвычайной ситуации; состав сил и средств, привлекаемых к проведению мероприятий по ликвидации чрезвычайной ситуации; перечень мер по обеспечению защиты населения и ликвидации чрезвычайной ситуации; руководитель работ по ликвидации чрезвычайной ситуации.	00.30-01.30	ГУ МЧС
Введение для полного состава сил режима ЧРЕЗВЫЧАЙНОЙ СИТУАЦИИ (в соответствии с планами)	00.30 - до ликвидации ЧС	НГУ МЧС, органы, специально уполномоченные на решение задач в области ГО и задач по предупреждению и ликвидации ЧС
Организация круглосуточного дежурства руководящего состава в органах исполнительной власти субъекта РФ, органах местного самоуправления	00.30-02.00	Руководители органов исполнительной власти и местного самоуправления
Уточнение планов действий по предупреждению и ликвидации чрезвычайных ситуаций по вопросам: порядок действий при ликвидации ЧС; состав сил и средств, предназначенных для ликвидации ЧС, районы их сосредоточения маршруты выдвижения, сроки прибытия и готовности; расчеты по всем видам, обеспечения действий сил ТП РСЧС, привлекаемых для проведения АСДНР	01.00-02.00	Органы, специально уполномоченные на решение задач в области ГО и задач по предупреждению и ликвидации ЧС
Усиление дежурно-диспетчерских служб в органах исполнительной власти и организациях жизнеобеспечения (ТЭК, ЖКХ, медицинские)	00.30 - до ликвидации ЧС	Руководители органов исполнительной власти и организаций
Усиление состава и сокращение сроков реагирования сил постоянной готовности РСЧС	02.00-03.00 (при наличии)	Руководители организаций и

	времени)	служб
Подготовка информационных материалов для информирования населения о чрезвычайной ситуации	03.00-06.00 (в течение всего периода)	Органы, специально уполномоченные на решение задач в области ГО и задач по предупреждению и ликвидации ЧС
Перевод на круглосуточную работу служб наблюдения и контроля за состоянием окружающей природной среды, обстановкой на потенциально опасных объектах и прилегающих к ним территориях, сокращение сроков предоставления информации	(в течение всего периода)	Руководители организаций и служб
Представление доклада вышестоящим органам управления об обстановке, принятом решении и проводимых мероприятиях	03.00	ЦУКС

I. Порядок выполнения основных мероприятий при угрозе возникновения чрезвычайных ситуаций (режим повышенной готовности)

№ п/п	Проводимые мероприятия	Исполнители	Привлекаемые силы и средства	Время проведения мероприятий																
				Минуты			Часы								Сутки					
				15	30	45	1ч	2	3	4	8	12	16	20	1	2	3	4		
1.	Оповещение и сбор КЧС и ОПБ, личного состава ГУ МЧС, ОГ согласно расчета	Начальник ГУ МЧС	ОДС ЦУКС, ОД ЕДДС, деж. службы	■	■	■	■	■	■	■	■	■	■	■	■	■				
2.	Усиление дежурно - диспетчерской службы	Руководители организаций	Личный состав деж. служб		■	■														
3.	Усиление наблюдения и контроля за состоянием природной среды, обстановкой на ПОО и прилегающей к ним территории	Руководители функц. звеньев. Рук. объект.	Силы наблюдения и контроля				■	■	■	■	■	■	■	■	■	■				
4.	Развертывание работы КЧС и ОПБ, ее рабочего органа. Организация оперативного дежурства	Председатель КЧС и ОПБ, НГУ МЧС	Члены КЧС, ГУ МЧС, организаций					■	■											
5.	Формирование ОГ КЧС и ОПБ, направление ее в район прогнозируемой ЧС	Председатель КЧС и ОПБ	Члены КЧС и ОПБ, ГУ МЧС						■	■										
6.	Оценка обстановки, прогнозирование возможности возникновения ЧС и ее масштабов	Члены КЧС и ОПБ	организации, ГУ МЧС					■	■											
7.	Уточнение планов действий, привлекаемых сил и средств	ГУ МЧС	У(О)ГОЧС гор. (р-нов)							■	■									
8.	Приведение в готовность сил и средств ликвидации последствий ЧС	организации, Руковод. ОЭ	Силы ЛПЧС							■	■	■	■							
9.	Принятие мер по защите населения и территорий, повышению устойчивости объектов: приведение в готовность ЗС, герметизация наземных зданий и сооружений	Служба убеж. и укр.	Расчеты убеж. и укр.							■	■	■	■							
	подготовка к выдаче рабочим, служащим, населению СИЗ	Руководители ОЭ	Расчеты пунктов выдачи СИЗ							■	■									
	приведение в готовность транспорта для отселения и эвакуации населения	Минист. транспорта области	Подразделен. АТ и ДМО							■	■	■	■							

II. Порядок выполнения основных мероприятий при возникновении чрезвычайных ситуаций (режим чрезвычайной ситуации)

1. Аварии на железнодорожном транспорте с выбросом АХОВ

№ п/п	Проводимые мероприятия	Исполнители	Привлекаемые силы и средства	Время проведения мероприятий													
				Минуты			Часы						Сутки				
				15	30	45	1ч	2	3	4	8	12	16	20	1	2	3
1.	Прием информации (доклада) об аварии. Прогнозирование возможных последствий ЧС и их влияния на насел., проживающее вблизи р-на ЧС	ОД ЕДДС ГУ МЧС	ОДС ЦУКС, ОД ЕДДС гор. (р-на)	■													
2.	Доклад начальнику ГУ МЧС, Губернатору, председателю КЧС области.	СОД ЦУКС ГУ МЧС	тлф тлф	■													
3.	Оповещение населения о ЧС. Инфор - мирование его о мерах защиты, режи - мах поведения, порядке эвакуации	ОД ГУ МЧС по команде НГУ МЧС	СЦО, территор. УС, У(О) ГОЧС		■												
4.	Оповещение и сбор: КЧС, личного состава ГУ МЧС, оперативных групп согласно расчету	Председатель КЧС и ОПБ, НГУ МЧС	ОДС ЦУКС, ОД ЕДДС ГУ МЧС, тлф	■	■												
5.	Убытие в район ЧС ОГ ГУ МЧС (I эшелон)	Начальник ОГ ГУ МЧС	Личный состав ОГ	■													
6.	Уточнение обстановки, прогнозирование возможных последствий. Оценка масштабов последствий. Расчет необ - ходимых сил и средств. Подготовка предложений для принятия решения	Члены КЧС и ОПБ, руководство ж.д.	Личный состав ОГ ГУ МЧС, организации, отд. ж.д.					■									
7.	Введение на территории, где произо - шла ЧС, режима чрезвычайной ситуации	Губернатор, Пред. КЧС и ОПБ области	ГУ (упр, отделы) МЧС					■									
8.	Развертывание ОШ ЛЧС ГУ МЧС организация его работы	Начальник ГУ МЧС	ОШ ГУ МЧС					■									
9.	Приведение в готовность ППУ, территориальных сил и средств к лик - дации последствий аварии	ГУ МЧС, объект. формирует.	ППУ, АСК ПГ гор. (р-нов)					■									
10.	Усиление наблюдения и контроля за метеообстановкой в районе аварии и на пути распростр. облака АХОВ	ЦГМС	Подразделен. ЦГМС, деж. службы	В течении всего периода сохранения угрозы ЧС													
11.	Организация и контроль проведения неотложных работ в районе аварии: оцепление района аварии, введение в	Руковод. ж.д., УВД, ВК	Подразделен. УВД,	Постоянно, до полной ликвидации ЧС													

№ п/п	Проводимые мероприятия	Исполнители	Привлекаемые силы и средства	Время проведения мероприятий														
				Минуты			Часы								Сутки			
				15	30	45	1ч	2	3	4	8	12	16	20	1	2	3	4
	обустройство, развертывание пунктов питания и др.)	Орг-ции ПВС, МТО	гор. (р-нов),															
18.	Организация питания личного состава, участвующего в ликвидации ЧС	организации ПВС	Сл. ПВС городов (р-нов)															До ликвидации ЧС
19.	Информирование населения о ходе ликвидации последствий ЧС	КЧС, ГУ МЧС	Местные УС															
20.	Представление докладов в вышестоящие органы управления ЦРЦ, МЧС: о факте и основных параметрах ЧС форма 2 / ЧС о защите населения и ведении АСР форма 3 / ЧС о силах и средствах ликвидации ЧС форма 4 / ЧС	Председатель КЧС	ГУ МЧС, ОДС ЦУКС															ежесуточно к 7.00 ежесуточно к 7.00

№ п/п	Проводимые мероприятия	Исполнители	Привлекаемые силы и средства	Время проведения мероприятий													
				Минуты			Часы								Сутки		
				15	30	45	1ч	2	3	4	8	12	16	20	1	2	3
	оцепление района аварии, введение в зоне заражения режимных мер;	УВД, ВК	Подразделен. СООП,	Постоянно, до полной ликвидации ЧС													
	разведка района аварии, наблюдение и лабораторный контроль в зоне хим. заражения, определение масштабов заражения, степени зараженности территории и водоемисточников;	ЦГМС, ГУПР и ООС ОГ ГУ МЧС	Разведподразделения, учреждения СНЛК														
	противопожарное обеспечение места аварии, локализация очага хим. зараж.	ГУ МЧС, рук. ХОО	ПЧ ОФПС, СПЧ ХОО														
	оповещение и эвакуация населения из зоны химического заражения;	КЧС и ОПБ, ЭК	Территор. УС, УВД, ЭК														
	оказание первой медицинской помощи пострадавшим в районе аварии и населению в зоне распространения АХОВ	Деп. здравоох гор. (р-нов)	Формирован. МС														
	сбор разлитого АХОВ в резервные емкости, нейтрализация места пролива	Рук. ХОО, ком. пр. рес.	АГ ХОО, АСК ПГ														
12.	Руководство и контроль за развертыванием органов управления и сил ГО в районе аварии, создание необходимых группировок для проведения АСДНР. Организация взаимодействия сил ГО.	Председатель КЧС и ОПБ, начальник ГУ МЧС	ГУ МЧС, ОГ, сл. ГО,														
13.	Определение необходимости и объема выемки зараженного грунта в местах пролива АХОВ, способов его нейтрализации и захоронения	ком. пр. рес. ГУ МЧС	Учреждения СНЛК														
14.	Снятие зараженного грунта (при необх.) его нейтрализация, вывоз и захоронение	Руководители объектов	АСК ПГ, НАСФ ХОО														
15.	Развертывание ЛПУ с перепрофилированием коек, проведение лечебно-эвакуационных мер. Медицинский осмотр личного состава, работающего в очаге заражения.	Департамент здравоохр.	Медучреждения городов, районов										Осмотр в процессе АСДНР				
16.	Организация и поддержание устойчивой связи с районом ЧС	ОГ ГУ МЧС, "Электросвязь"	ПУС гор. (р-нов)					До полной ликвидации ЧС									
17.	Обеспечение жизнедеятельности эвакуированного населения в новых районах (размещение, обустройство, развертывание пунктов питания и др.)	Эвакокомиссия, сл. ГО ПВС, МТО	ЭК, организации гор. (р-нов),														

№ п/п	Проводимые мероприятия	Исполнители	Привлекаемые силы и средства	Время проведения мероприятий																									
				Минуты			Часы							Сутки															
				15	30	45	1ч	2	3	4	8	12	16	20	1	2	3	4											
18.	Организация питания личного состава, участвующего в ликвидации ЧС	Сл. ГО ПВС	Сл. ПВС гор. (р-нов)										■																
19.	Информирование населения о ходе ликвидации последствий ЧС	КЧС и ОПБ, ГУ МЧС	Местные УС						■								■												
20.	Представление докладов в вышестоящие органы управления ЦРЦ, МЧС: о факте и основных параметрах ЧС форма 2 / ЧС о защите населения и ведении АСР форма 3 / ЧС о силах и средствах ликвидации ЧС форма 4 / ЧС	Председатель КЧС и ОПБ НГУ МЧС	ГУ МЧС, ОДС ЦУКС										■	ОБ изменен. обстанов. через каждые 4 часа					■				■	ежедневно к 7.00	■				ежедневно к 7.00

3. Аварии на автомобильном транспорте с выбросом АХОВ

№ п/п	Проводимые мероприятия	Исполнители	Привлекаемые силы и средства	Время проведения мероприятий															
				Минуты			Часы								Сутки				
				15	30	45	1ч	2	3	4	8	12	16	20	1	2	3	4	
1.	Прием информации (доклада) об аварии. Прогнозирование возможных последствий ЧС и их влияния на население, проживающее вблизи р-на ЧС	СОД ЦУКС, ОД ЕДДС ГУ МЧС	ОДС ЦУКС, ОД ЕДДС гор. (р-на),	■															
2.	Доклад начальнику ГУ МЧС, Губернатору, председателю КЧС и ОПБ области	СОД ЦУКС, НГУ МЧС	ОДС ЦУКС тлф	■															
3.	Оповещение населения о ЧС. Информирование его о мерах защиты, режимах поведения, порядке эвакуации	ОД ГУ МЧС	СЦО, территор. УС, У(О) ГОЧС		■														
4.	Оповещение и сбор КЧС и ОПБ, личного состава ГУ МЧС, оперативных групп согласно расчета.	Председатель КЧС и ОПБ, НГУ МЧС	ОДС ЦУКС, ОД ЕДДС ГУ МЧС, тлф	■	■														
5.	Убытие в район ЧС ОГ ГУ МЧС (I эшелон)	Начальник ОГ ГУ МЧС	Личн. состав ОГ	■															
6.	Уточнение обстановки, прогнозирование возможных последствий. Оценка масштабов последствий. Расчет необходимых сил и средств. Подготовка предложений для принятия решения	Члены КЧС и ОПБ, ГУ МЧС	ОГ ГУ МЧС, Функциональн. звенья ТП РСЧС																
7.	Введение на территории, где произошла ЧС, режима чрезвычайной ситуации	Губернатор, председатель КЧС и ОПБ области	ГУ МЧС																
8.	Развертывание ОШ ГУ МЧС организация его работы	Начальник ГУ МЧС	Расчет ОШ ГУ МЧС, Функц. звенья ТП РСЧС																
9.	Приведение в готовность ППУ ГУ МЧС, территориальных сил и средств к ликвидации последствий аварии	ГУ МЧС, Рук. объектов формирует.	ППУ ГУ, АСК ПГ гор. (р-нов)																
10.	Усиление наблюдения и контроля за метеообстановкой в районе аварии и направлениях распространения зараж. облака АХОВ	ЦГМС	Подразделен. ЦГМС, деж. службы										В течении всего периода сохранения угрозы ЧС						
11.	Организация и контроль проведения неотложных работ в районе аварии: оцепление района аварии, введение в	УВД, ВК	Подразделен.										Постоянно, до полной ликвидации ЧС						

4. Аварии на железнодорожном транспорте с выбросом РВ

№ п/п	Проводимые мероприятия	Исполнители	Привлекаемые силы и средства	Время проведения мероприятий																	
				Минуты			Часы								Сутки						
				15	30	45	1ч	2	3	4	8	12	16	20	1	2	3	4			
1.	Прием информации (доклада) об аварии. Прогнозирование возможных последствий ЧС и их влияния на насел., проживающее вблизи р-на ЧС	СОД ЦУКС, ОД ЕДДС ГУ МЧС	ОДС ЦУКС, ОД ЕДДС гор. (р-на),	■																	
2.	Доклад начальнику ГУ МЧС, Губернатору, председателю КЧС области.	СОД ЦУКС	тлф	■																	
3.	Оповещение населения о ЧС. Информирование его о мерах защиты, режимах поведения, порядке эвакуации	ОД ГУ МЧС по команде НГУ МЧС	СЦО, территор. УС, У(О) ГОЧС		■																
—	Оповещение и сбор КЧС, личного состава ГУ МЧС, оперативных групп согласно расчета.	Председатель КЧС и ОПБ, НГУ МЧС	ОДС ЦУКС, ОД ЕДДС, ГУ МЧС, тлф			■	■														
5.	Убытие в район ЧС ОГ ГУ МЧС (I эшелон)	Начальник ГУ МЧС	Личн. состав ОГ	■																	
6.	Уточнение обстановки, прогнозирование возможных последствий. Оценка масштабов последствий. Расчет необходимых сил и средств. Подготовка предложений для принятия решения	Члены КЧС и ОПБ, руководство ж.д.	Личный состав ОГ, организации, отд. ж.д.							■											
7.	Введение на территории, где произошла ЧС режима чрезвычайной ситуации	Губернатор, председатель КЧС области	ГУ МЧС								■										
8.	Развертывание ОШ ГУ МЧС организация его работы	Начальник ГУ МЧС	Расчет ОШ ГУ								■										
9.	Приведение в готовность ППУ НГО, территориальных сил и средств к ликвидации последствий аварии	ГУ МЧС, Рук. объектов формиров.	ППУ, АСК ПГ гор. (р-нов)									■									
10.	Усиление наблюдения и контроля за метеобстановкой в районе аварии и направлениях распространения зараж.	ЦГМС	Подразделен. ЦГМС, деж.																		В течении всего периода сохранения угрозы ЧС

№ п/п	Проводимые мероприятия	Исполнители	Привлекаемые силы и средства	Время проведения мероприятий														
				Минуты			Часы								Сутки			
				15	30	45	1ч	2	3	4	8	12	16	20	1	2	3	4
	ции последствий аварии																	
16.	Организация и поддержание устойчивой связи с районом ЧС	ОГ ГУ МЧС, “Электросвязь”	ПУС гор. (р-нов)							До полной ликвидации ЧС								
17.	Организация питания личного состава, участвующего в ликвидации ЧС	Сл. ПВС	Сл. ПВС гор. (р-нов)															
18.	Оформление акта результатов работы по ликвидации последствий радиационной аварии	Рук. ж.д. ОИРБ	ОГ КЧС,															
19.	Информирование населения о ходе ликвидации последствий ЧС	КЧС и ОПБ, ГУ МЧС	Местные УС															
20.	Представление докладов в вышестоящие органы управления ЦРЦ, МЧС: о факте и основных параметрах ЧС форма 2 / ЧС о защите населения и ведении АСР форма 3 / ЧС о силах и средствах ликвидации ЧС форма 4 / ЧС	Председатель КЧС и ОПБ НГУ МЧС	ГУ МЧС, ОД							ОБ изменении обстанов. через каждые 4 часа								
																		
																		
																	ежесуточно к 7.00	
																	ежесуточно к 7.00	

№ п/п	Проводимые мероприятия	Исполнители	Привлекаемые силы и средства	Время проведения мероприятий																				
				Минуты			Часы								Сутки									
				15	30	45	1ч	2	3	4	8	12	16	20	1	2	3	4						
13.	Прибытие и развертывание в районе аварии ППУ, группировки сил ТПРСЧС, воинских подразделений гарнизона, организация взаимодействия с ж.д.	ГУ МЧС, ОГ, ВК	ППУ, АСК ПГ, в/части																					
14.	Поиск пострадавших, спасательные работы в районе аварии	Рук. ж.д. ОГ ГУ МЧС	АСФ ж.д., гор. (р-нов)																					
15.	Обеспечение общественного порядка в районе аварии, усиление охраны объектов и грузов, регулирование движения	УВД	ОВД гор. (р-нов)																					
16.	Организация перевозок ж.д. пассажи - ров автомобильным транспортом	Деп. трансп области	Трансп. орг гор. (р-нов)																					
17.	Подъем и расстановка вагонов силами восстановительных поездов	Рук. ж.д.	ВП ж.д.																					
18.	Ремонтно-восстановительные работы: расчистка ж.д. полотна от завалов и разрушенных вагонов;	Рук. ж.д.	АСК ПГ, в/части																					
	прокладка (восстановление) ж.д. полотна, ремонт электрооборудования		ВП ж.д.																					
19.	Организация питания личного состава, участвующего в ликвидации ЧС	Упр. потр рынка	Орг. торг и питания																					
20.	Представление докладов в вышестоящие органы управления ЦРЦ, МЧС:	Председатель КЧС и ОПБ НГУ МЧС	ГУ МЧС, ОДС ЦУКС, ОШ ГУ																					
	о факте и основных параметрах ЧС форма 2 / ЧС																							
	о защите населения и ведении АСР форма 3 / ЧС																							
	о силах и средствах ликвидации ЧС форма 4 / ЧС																							
	ОБ изменении обстанов. через каждые 4 часа																							

ежесуточно к 7.00

ежесуточно к 7.00

№ п/п	Проводимые мероприятия	Исполнители	Привлекаемые силы и средства	Время проведения мероприятий														
				Минуты			Часы								Сутки			
				15	30	45	1ч	2	3	4	8	12	16	20	1	2	3	4
21.	Представление докладов в вышестоящие органы управления ЦРЦ, МЧС: о факте и основных параметрах ЧС форма 2 / ЧС о защите населения и ведении АСР форма 3 / ЧС о силах и средствах ликвидации ЧС форма 4 / ЧС	Председатель КЧС и ОПБ НУ ГУ МЧС	ГУ МЧС, ОДС ЦУКС, ОШ ГУ		ОБ изменении обстанов. через каждые 4 часа  								ежесуточно к 7.00 ежесуточно к 7.00					

№ п/п	Проводимые мероприятия	Исполнители	Привлекаемые силы и средства	Время проведения мероприятий																		
				Минуты			Часы								Сутки							
				15	30	45	1ч	2	3	4	8	12	16	20	1	2	3	4				
12.	Организация и контроль проведения неотложных работ в районе аварии: перекрытие подачи газа по аварийному трубопроводу;	ЛПУ МсЗ, "Владоблгаз"	Деж. лин. бр. ЛПУ МГ	■																		
	противопожарное обеспечение места аварии;	ГУ МЧС России	ПЧ ГПС	■			Постоянно до полной ликвидации аварии															
	оцепление района аварии, перекрытие движения на дорогах в районе аварии;	УВД	л/с УВД гор. (р-нов)	■																		
	отселение (эвакуация) населения из опасных зон;	ЭК области	КЧС, ЭК гор. (р-нов)				■															
	отключение подачи электроэнергии в нас. пункты и на объекты, расположенные в районе аварии;	ОАО "Владэнерго"	Предприятия ЭС гор. (р-в)	■																		
	оказание первой медицинской помощи пострадавшим в районе аварии	Деп. здравооо области	Деп. здравооо гор. (р-нов)	■																		
13.	Ремонтно-восстановительные работы на аварийном трубопроводе	ЛПУ МГ, "Владоблгаз"	РВБ ЛПУ МГ, АСК ПГ				■															
14.	Информирование населения о ходе ремонтно-восстановительных работ	КЧС области	КЧС гор. (р-нов)				■			■				■								
15.	Обеспечение жизнедеятельности отселенного населения	ЭК области	Сл. ПВС гор. (р-нов)				■															
16.	Организация питания личного состава, участвующего в ликвидации ЧС	организации ПВС	Сл. ПВС гор. (р-нов)				■															
17.	Представление докладов в вышестоящие органы управления ЦРЦ, МЧС: о факте и основных параметрах ЧС форма 2 / ЧС о защите населения и ведении АСР форма 3 / ЧС о силах и средствах ликвидации ЧС форма 4 / ЧС	Председатель КЧС и ОПБ НГУ МЧС	ГУ МЧС, ОДС ЦУКС, ОШ ГУ	■			ОБ изменении обстанов. через каждые 4 часа															
							■								ежесуточно к 7.00							
							■								ежесуточно к 7.00							

8. Аварии на нефтепродуктопроводах

№ п/п	Проводимые мероприятия	Исполнители	Привлекаемые силы и средства	Время проведения мероприятий																
				Минуты			Часы										Сутки			
				15	30	45	1ч	2	3	4	8	12	16	20	1	2	3	4		
1.	Прием информации (доклада) об аварии. Уточнение (прогнозирование) влияния последствий ЧС на население, проживающее вблизи района аварии	СОД ЦУКС, ОД ЕДДС ГУ МЧС	ОДС ЦУКС, ОД ЕДДС гор. (р-на), ДДС МНП																	
2.	Доклад начальнику ГУ МЧС, Губернатору, председателю КЧС области.	СОД ЦУКС, НГУ МЧС	тлф																	
3.	Информирование населения о ЧС, мерах защиты, режимах поведения (по приказу начальника ГУ МЧС)	ОД ГУ МЧС	СЦО, терр. УС																	
4.	Оповещение и сбор КЧС, личного состава ГУ МЧС, оперативных групп согласно расчета.	Председатель КЧС и ОПБ, НГУ МЧС	ОДС ЦУКС, ОД ЕДДС ГУ МЧС, тлф																	
5.	Убытие в район ЧС ОГ ГУ МЧС (I эшелон)	Начальник ГУ МЧС	Личн. состав ОГ																	
6.	Введение на территории, где произошла ЧС режима чрезвычайной ситуации (при необходимости)	председатель Губернатор Пред. КЧС и ОПБ области	ГУ МЧС																	
7.	Развертывание ОШ ГУ МЧС и организация его работы	Начальник ГУ МЧС	Расчет ОШ ГУ																	
8.	Приведение в готовность ППУ ГУ, территориальных сил и средств к ликвидации последствий аварии	ГУ МЧС, Рук. объектов формируют.	ППУ, АСК ПГ гор. (р-нов)				 АВБ МНП, АСК ПГ, ППУ													
9.	Уточнение обстановки, оценка масштабов последствий ЧС. Расчет необходимых сил и средств. Подготовка предложений для принятия решения.	Члены КЧС и ОПБ, ГУ МЧС	ОГ ГУ, ОШ ГУ ЛЧС																	
10.	Организация и поддержание устойчивой связи с районом ЧС	ОГ ГУ МЧС, "Электросвязь"	ПУС гор. (р-нов)														До полной ликвидации ЧС			

№ п/п	Проводимые мероприятия	Исполнители	Привлекаемые силы и средства	Время проведения мероприятий														
				Минуты			Часы								Сутки			
				15	30	45	1ч	2	3	4	8	12	16	20	1	2	3	4
11.	Постановка задачи ОГ КЧС на действия в районе аварии (чрезвычайной ситуации)	Председатель КЧС и ОПБ, НГУ МЧС	Личный состав ОГ КЧС															
12.	Организация и контроль проведения неотложных работ в районе аварии: перекрытие подачи нефтепродукта по аварийному трубопроводу;	Руководство МНП	Деж. лин. бр. МНП	██████████														
	противопожарное обеспечение места аварии;	ГУ МЧС России	ПЧ ГПС	██████████			Постоянно до полной ликвидации аварии											
	оцепление района аварии, перекрытие движения на дорогах в районе аварии;	УВД	Л/с УВД гор. (р-нов)	██████████														
	отселение (эвакуация) населения из опасных зон;	ЭК области	КЧС, ЭК гор. (р-нов)		██████████													
	отключение подачи электроэнергии в нас. пункты и на объекты, расположенные в районе аварии;	ОАО "Владэнерго"	Предприятия ЭС гор. (р-в)	██████████														
	сооружение заградительных дамб, отрывка траншей, земляных амбаров для отводки и сбора продукта	Руководство МНП	АВБ МНП, АСК ПГ					██████████										
13.	Ремонтно-восстановительные работы на аварийном трубопроводе	Руководство МНП	АВБ МНП, АСК ПГ				██████████											
14.	Сбор и перекачка разлитого продукта в нефтепродуктопровод	Руководство МНП	АВБ МНП, АСК ПГ															
15.	Организация взаимодействия с ВК МО по привлечению трубопроводных войск	КЧС и ОПБ области	ГУ МЧС				██████████											
16.	Рекультивация загрязненных земель (снятие загр. грунта, накладка слоя глины, завоз свежего чернозема и т.д.)	Рук. МНП, КЧС и ОПБ района	АВБ МНП, АСК ПГ									████████████████████████████████████████						
17.	Представление докладов в вышестоящие органы управления ЦРЦ, МЧС: о факте и основных параметрах ЧС форма 2 / ЧС; о защите населения и ведении АСР форма 3/ ЧС; о силах и средствах ликвидации ЧС, форма 4/ ЧС	Председатель КЧС и ОПБ НГУ	ГУ МЧС, ОДС ЦУКС, ОШ ЛЧС	██████████			ОБ изменении обстанов. через каждые 4 часа											
							██████████								ежесуточно к 7.00			

№ п/п	Проводимые мероприятия	Исполнители	Привлекаемые силы и средства	Время проведения мероприятий																		
				Минуты			Часы								Сутки							
				15	30	45	1ч	2	3	4	8	12	16	20	1	2	3	4				
12.	Организация воздушной разведки района ЧС	ГУ МЧС	в/ч 42663																			
13.	Организация и контроль проведения неотложных работ в районе ЧС: формирование спасательных групп, бригад, мобилизация плавсредств;	Тер. КЧС и ОПБ, ОГ, ГИМС	Руководители объектов																			
	проведение спасательных работ, отсечение (эвак.) людей из зон затопления;	Тер. КЧС и ОПБ, УВД, ГИМС	АСФ ГИМС, фрм. СООП																			
	оказание медицинской помощи пострадавшим в районе ЧС;	Деп. здр	Форм. деп. здравоохранения																			
	оповещение населения ближайших к району ЧС н.п., объектов о мерах защиты, режимах поведения, организ. эвак.	Тер. КЧС и ОПБ	Тер. УС, подвижн. гр. г (р) ОВД																			
	отселение (эвак.) людей, с/х животных из опасных зон;	ЭК области	КЧС, ЭК гор. (р-нов)																			
	отключение подачи электроэнергии в н.п. в зонах затопления и в районах предполагаемого затопления;	ОАО «Владэнерго»	Предприятия РЭС																			
	обеспечение противопожарной защиты жилого сектора, предприятий, организаций, попадающих в зону затопления	ГУ МЧС	Подразд. ГПС гор., р-нов																			
	14.	Обеспечение жизнедеятельности отселенного (эвак.) населения	Территор. КЧС и ОПБ	организации гор., р-нов																		
15.	Проведение противоэпидемических, санитарно-гигиенических мероприятий в районах затопления и в местах расселения эвакуированного населения	Деп. здрав ЦГСЭН	Формир. Деп. здрав, ЦГСЭН гор., р-нов																			
16.	Организация питания л.с. формирований, привлекаемых к ликвидации ЧС	Территор. КЧС и ОПБ	организации гор., р-нов																			
17.	Представление докладов в вышестоящие органы управления ЦРЦ, МЧС:	Председатель КЧС и ОПБ	ГУ МЧС, ОДС ЦУКС, ОШ ГУ																			
	о факте и основных парам. ЧС, ф. 2/ЧС о защите населения и ведении АСР форма 3 / ЧС; о силах и средствах ликвидации ЧС, форма 4 / ЧС	НГУ МЧС																				
																						ежесуточно к 7.00

10. Сильные метели, снежные заносы

№ п/п	Проводимые мероприятия	Исполнители	Привлекаемые силы и средства	Время проведения мероприятий														
				Минуты			Часы								Сутки			
				15	30	45	1ч	2	3	4	8	12	16	20	1	2	3	4
1.	Получение информации (доклада) о сильных снежных заносах, заторах движения на дорогах	СОД ЦУКС, ОД ЕДДС ГУ МЧС	ОДС ЦУКС, ОД ЕДДС гор. (р-на),	■														
2.	Доклад начальнику ГУ МЧС, Губернатору, председателю КЧС области	СОД ЦУКС, НГУ МЧС	тлф	■														
3.	Информирование населения о ЧС, мерах защиты, режимах поведения (по приказу начальника ГУ МЧС)	ОД ГУ МЧС	СЦО , терр. УС			■												
4.	Оповещение и сбор КЧС, личного состава ГУ МЧС, оперативных групп согласно расчета.	Председатель КЧС и ОПБ, НГУ МЧС	ОДС ЦУКС, ОД ЕДДС ГУ МЧС, тлф	■														
5.	Убытие в район ЧС ОГ ГУ МЧС	Начальник ГУ МЧС	Личн. состав ОГ	■														
6.	Введение на территории, где произошла ЧС режима чрезвычайной ситуации (при необходимости)	Губернатор, председатель КЧС и ОПБ	ГУ МЧС															
7.	Развертывание ОШ ГУ МЧС и организация его работы	ГУ МЧС	Расчет ОШ ГУ МЧС															
8.	Приведение в готовность ППУ ГУ МЧС территориальных сил и средств к ликвидации последствий аварии	ГУ МЧС, Рук. объектов формиров.	ППУ ГУ, АСК ПГ, СМО МР				СМО МР, АСК ПГ, ППУ											
9.	Уточнение обстановки, оценка масштабов последствий ЧС. Расчет необходимых сил и средств. Подготовка предложений для принятия решения.	Члены КЧС и ОПБ, ГУ МЧС	ОДС ЦУКС, ОШ ГУ организации															
10.	Организация и поддержание устойчивой связи с районом ЧС	ОГ ГУ МЧС, "Электросвязь"	ПУС гор. (р-нов)															

До полной ликвидации ЧС

№ п/п	Проводимые мероприятия	Исполнители	Привлекаемые силы и средства	Время проведения мероприятий																
				Минуты			Часы								Сутки					
				15	30	45	1ч	2	3	4	8	12	16	20	1	2	3	4		
11.	Постановка задачи ОГ КЧС и ОПБ на действия в районе аварии (ЧС)	Предс. КЧС и ОПБ, НГУ МЧС	Лич. состав ОГ КЧС																	
12.	Привлечение тяж. инж. техники сл., чв/частей и подразделений	ГУ МЧС, Деп. трнсп	ДРСУ, АДС в/частей																	
13.	Организация и контроль проведения неотложных работ в районе ЧС: усиление патрульно-постовой службы в районе ЧС	УВД, ГИБДД	Форм. ГИБДД																	
	эвакуация людей (пассажиры) из транспортных средств, застрявших на дорогах, оказание медицинской помощи пострадавшим в районе ЧС;	УВД, Деп. здрав	Формир. РОВД, ГОВД, Мин. здрав.гор.,р-нов																	
	ограничение выезда личного транспорта из населенных пунктов;	ГИБДД	ППС РОВД, ГОВД																	
	расчистка дорог от снега, прокладка колонных путей;	АТ и ПМО, ИС ГО	ДРСУ, АСК ПГ, СМО МР																	
	организация обогрева водительского состава застрявших машин, дозаправка автомобилей	организации	Формирован. организаций																	
14.	Размещение и материальное обеспечение эвакуируемых из снежных заносов пассажиров	Деп. ЖКХ, территор. КЧС и ОПБ	Организации гор., р-нов																	
15.	Формирование транспортных колонн для перевозки застрявших пассажиров	Деп. трансп, ГИБДД	ПАТП																	
16.	Доставка хлеба, др. продуктов питания в н.п., отрезанные снежными заносами	Упр. потр рынка	Орг. торг и питания																	
17.	Организация питания л.с. формирований, привлекаемых к ликвидации ЧС	Территор. КЧС и ОПБ	Организации гор., р-нов																	
18.	Организация отправки застрявших пассажиров по назначению	Деп. трансп,	ПАТП																	
19.	Представление докладов в вышестоящие органы управления ЦРЦ, МЧС: о факте и основных парам. ЧС, ф. 2/ЧС о защите населения и ведении АСР форма 3 / ЧС; о силах и средствах ликвидации ЧС, форма 4 / ЧС	Председатель КЧС и ОПБ НГУ МЧС	ГУ МЧС, ОДС ЦУКС, ОШ ГУ																	

ОБ изменении обстанов.
через каж. 4 часа

ежедневно к 7.00

№ п/п	Проводимые мероприятия	Исполнители	Привлекаемые силы и средства	Время проведения мероприятий															
				Минуты			Часы								Сутки				
				15	30	45	1ч	2	3	4	8	12	16	20	1	2	3	4	
12.	Привлечение инж. техники сл., в/частей и подразделений	ГУ МЧС, ИС, Деп. трансп	Фор. ИС, ПАТП, в/частей																
13.	Организация и контроль проведения неотложных работ в районе ЧС: спасение людей, находящихся в поврежденных и разрушенных зданиях;	Территор. КЧС и ОПБ	ПСС, АСК ПГ																
	оказание первой медицинской помощи пострадавшим в районе ЧС;	Деп. здрав	БСМП, ЦМК																
	отселение (эвак.) населения из очага поражения, их размещение;	Эвакокомиссия области	Эвакоорганы гор., р-нов																
	противопожарное обеспечение района стихийного бедствия, тушение пожаров;	ГУ МЧС	ОФПС гор., р-нов																
	проведение неотложных аварийно-восстановительных работ на электрических, водопроводных, канализационных, тепловых и газовых сетях;	организации области	АВБ КТС, РЭС, газа																
	жизнеобеспечение выводимого из районов постоянного проживания населения и участников работ;	Эвакоорганы организаций	Формир. организаций																
	поддержание общественного порядка, организация охраны частной и госулар. собственности	УВД	г (р) ОВД гор., р-нов													До полной ликвидации ЧС			
	14.	Определение характера и объема разрушений, обследование поврежд. жилого и производственного фонда	ОГ КЧС и ОПБ, организации	Арх. строй инспекция															
15.	Организация поставок стройматериалов, стекла, др. материальных средств	Деп. строит	организации гор., р-нов																
16.	Организация питания л.с. формирования, привлекаемых к ликвидации ЧС	Территор. КЧС и ОПБ	организации гор., р-нов																
17.	Представление докладов в вышестоящие органы управления ЦРЦ, МЧС:	Председатель КЧС,	ГУ МЧС, ОДС ЦУКС, ОШ ГУ																
	о факте и основных парам. ЧС, ф. 2/ЧС о защите населения и ведении АСР форма 3 / ЧС; о силах и средствах ликвидации ЧС, форма 4 / ЧС	НГУ МЧС													ежесуточно к 7.00				

№ п/п	Проводимые мероприятия	Исполнители	Привлекаемые силы и средства	Время проведения мероприятий														
				Минуты			Часы								Сутки			
				15	30	45	1ч	2	3	4	8	12	16	20	1	2	3	4
	неотложных работ в районе ЧС:	НГУ МЧС	ОГ КЧС и ОПБ															
	изъятие из хозяйств (в т.ч. частных) заболевших животных, их утилизация;	Упр. ветерин, КЧС и ОПБ	Институт ЗЖ, форм. хоз.					■										
	клинический осмотр и вакцинация здоровых животных;	департамент ветеринарии	Формир. сл. ЗЖР					■	■	■	■							
	дезинфекция помещений и территорий дворов;	департамент ветеринарии	Формир. сл. ЗЖР								■	■	■	■				
	введение карантинных мероприятий в районе (нас. пункте), где возникла ЧС;	Тер. КЧС и ОПБ, сл. ЗЖР	Фор. сл. ЗЖР ГРОВД						■	■	■	■	■	■	■	■	■	
	наложение запрета на вывоз из района ЧС молока, мяса, сырья животного происхождения, кормов;	Тер. КЧС и ОПБ, рук. хозяйств	деп. ветеринар, органы ГРОВД							■								
	информирование населения района о ЧС и причинах	Тер. КЧС и ОПБ	Органы МЧС						■									
12.	Приведение в готовность и организация круглосуточного дежурства учреждений ветеринарии	департамент ветеринарии	Формир. сл. ЗЖР							■								
13.	Представление докладов в вышестоящие органы управления ЦРЦ, МЧС: о факте и основных парам. ЧС, ф. 2/ЧС о защите населения и ведении АСР форма 3 / ЧС; о силах и средствах ликвидации ЧС, форма 4 / ЧС	Председатель КЧС и ОПБ, НГУ МЧС	ГУ МЧС, ОДС ЦУКС, ОШ ГУ	■													■	

ОБ изменении обстановки через каждые 4 часа
ежесуточно к 7.00

14. Угроза и осуществление террористического акта на потенциально опасных объектах

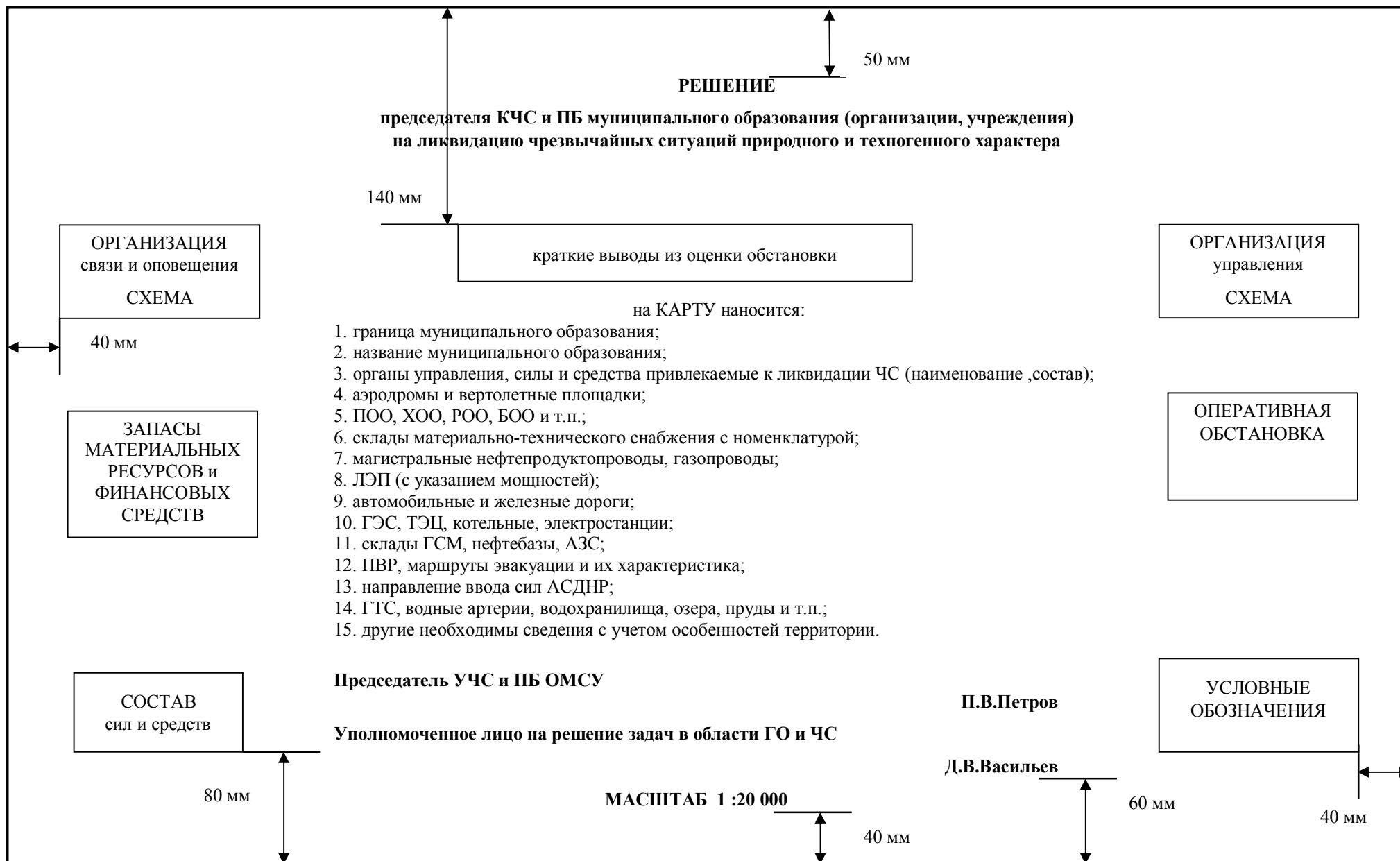
№ п/п	Проводимые мероприятия	Исполнители	Привлекаемые силы и средства	Время проведения мероприятий												
				Минуты			Часы								Сутки	
				15	30	45	1ч	2	3	4	8	12	16	20	1	2
1. При угрозе возникновения ЧС (терракта на ПОО)																
1.	Прием информации (доклада) об угрозе возможной ЧС. Прогноз возможных последствий и их влияния на население в районе ЧС	СОД ЦУКС, ОД ЕДДС ГУ МЧС	ОДС ЦУКС, ОД ЕДДС гор. (р-на)													
2.	Доклад начальнику ГУ МЧС, Губернатору, председателю КЧС и ОПБ области Информирование дежурных служб УВД, УФСБ, Доклад ОД ЦРЦ	СОД ЦУКС НГУ МЧС ОД ГУ	ОДС ЦУКС тлф													
3.	Оповещение и сбор КЧС и ОПБ, личного состава ГУ МЧС согласно расчета, информирование воен. командования Приведение ГУ МЧС в ГОТОВНОСТЬ № 1	Председатель КЧС и ОПБ, НГУ МЧС	ОДС ЦУКС, ОД ЕДДС ГУ МЧС													
4.	Введение в действие оперативных планов УФСБ и УВД	Нач. УФСБ, УВД	Формир. УФСБ, УВД													
5.	Оповещение населения о возможной ЧС. Информирование населения о мерах защиты, режимах поведения, порядке эвакуации из угрожаемых зон	ГУ МЧС, УВД	ОД ГУ МЧС, СЦО населен. ВГТРК													
6.	Оцепление района возможной ЧС, введение режимных мер в зоне возможного поражения	УВД, воен. командование	Подразделен. УВД, в/частей													
7.	Приведение в готовность сил и средств экстренной мед. помощи, эвакуации, ликвидации последствий ЧС. Развертывание работы ОГ эвакуоорганов. Перевод органов ГОЧС в режим ПГ.	Деп. здрав. эвакуокомис., ГУ МЧС	Организации, органы МЧС гор., р-нов													
8.	Организация вывода населения из угрожаемых зон возможной ЧС	Эвакокомиссия области	Терр. КЧС и ОПБ, эвакуоорганы													
9.	Противопожарное обеспечение района возможной ЧС, подготовка средств для локализации возмож. очага пораж.	ОФПС МЧС России	Формир. ППС службы									До полной ликвидац. угрозы ЧС				
10.	Поддержание общественного порядка, организация комендантской службы,	УВД,	Подразделен. ГРОВД,													

№ п/п	Проводимые мероприятия	Исполнители	Привлекаемые силы и средства	Время проведения мероприятий																						
				Минуты			Часы								Сутки											
				15	30	45	1ч	2	3	4	8	12	16	20	1	2	3	4								
16.	Поддержание общественного порядка, режима допуска в район ЧС, организация охраны объектов, материальных ценностей и оставленных жит. домов	УВД, воен. командован.	Подразделен. ГРОВД, в/части																							
17.	Обеспечение жизнедеятельности эвакуированного населения в новых районах (размещение, обустройство, развертывание пунктов питания и др.)	Эвакокомиссия, управл. потр. рынка	ЭК, организации орган. торгов. и питания																							
18.	Организация питания личного состава, участвующего в ликвидации ЧС	управл. потр. рынка	орган. торгов. и питания																							
19.	Информирование населения о ходе ликвидации последствий ЧС	КЧС и ОПБ, ГУ МЧС	Местные УС																							
20.	Представление докладов в вышестоящие органы управления ЦРЦ, МЧС: о факте и основных параметрах ЧС форма 2 / ЧС о защите населения и ведении АСР форма 3 / ЧС о сил./ср-вах ликв. ЧС форма 4 / ЧС	Председатель КЧС и ОПБ, НГУ МЧС	ГУ МЧС, ОДС ЦУКС, ОШ ГУ																							
																										ежесуточно к 7.00 ежесуточно к 7.00

16. Аварии на электроэнергетических сетях с долговременным отключением потребителей

№ п/п	Проводимые мероприятия	Исполнители	Привлекаемые силы и средства	Время проведения мероприятий														
				Минуты			Часы								Сутки			
				15	30	45	1ч	2	3	4	8	12	16	20	1	2	3	4
1. При угрозе возникновения ЧС (отключения электроэнергии на длительное время)																		
1.	Прием информации (доклада) об угрозе возможной ЧС. Прогнозирование возможных последствий ЧС и их влияние на насел., проживающее в р-не ЧС	СОД ЦУКС, ОД ЕДДС ГУ МЧС	ОДС ЦУКС, ОД ЕДДС гор. (р-на), ДДС РДУ	■														
2.	Доклад начальнику ГУ МЧС, Губернатору, председателю КЧС и ОПБ области. Информирование ДДС "Владэнерго"	СОД ЦУКС, НГУ МЧС	ОДС ЦУКС тлф	■														
3.	Оповещение и сбор КЧС и ОПБ, личного состава ГУ МЧС, оперативных групп согласно расчета.	Председатель КЧС, НГУ МЧС	ОДС ЦУКС, ОД ЕДДС ГУ МЧС, тлф	■	■													
4.	Уточнение обстановки, прогнозирование возможных последствий, принятие решения на ликвидацию угрозы ЧС и организацию защиты потребителей, повышению устойчивости объектов	Губернатор, члены КЧС и ОПБ	У(О) ГОЧС, службы ГО ЭСМ						■									
5.	Введение на территории, где возможны ЧС, режима повышенной готовности	Губернатор, председатель КЧС и ОПБ	ГУ МЧС							■								
6.	Развертывание ОШ ГУ МЧС организация его работы	Начальник ГУ МЧС	Расчет ОШ ГУ							■								
7.	Уточнение состава сил ликвидации последствий ЧС, приведение их в готовность к немедленным действиям	Руководство "Владэнерго"	Подразделен. служб ГО ЭСМ								■							
8.	Введение круглосуточного режима работы руководящего состава на объектах энергообеспечения, ОГ КЧС и ОПБ, ГУ МЧС	КЧС и ОПБ, ГУ МЧС, руководство "Владэнерго"	ОГ КЧС и ОПБ, ОГ ГУ МЧС, сл. ГО ЭСМ								■							
9.	Организация информирования подчиненных, взаимодействующих органов	ГУ МЧС, руководство	ОДС ЦУКС, ЕДДС,									■						

№ п/п	Проводимые мероприятия	Исполнители	Привлекаемые силы и средства	Время проведения мероприятий												
				Минуты			Часы								Сутки	
				15	30	45	1ч	2	3	4	8	12	16	20	1	2
	щи пострадавшим в районе взрыва и населению в зоне распространения ЧС;	Деп. здрав	деп. здрав гор. и районов	До полного окончания спасат. работ												
	эвакуация пострадавшего населения в пункты временного размещения	Председатель ЭК области	ЭК городов, районов													
	противопожарное обеспечение места аварии, локализация и тушение пожаров в районе взрыва	ГУ МЧС России	Силы ОФПС гор. и районов													
	регистрация обращений граждан и сбор информации о жильцах дома, отсутствующих в здании в момент взрыва а также о приглашенных родственниках и знакомых	ГУ МЧС, ГУП "Влад- облжилком- хоз"	У(О) ГОЧС, подразделения ЖКХ													
	опознание погибших, эвакуация погибших в морги	УВД, деп. здр, деп. ЖКХ	Организации													
	организация освещения для ведения аварийно-спасат. работ в ночное время	Служба энергетики	Подразделе- ния РЭС													
	разбор завалов, вывоз строительных конструкций и мусора из зоны разрушения	Инженерная служба	Силы инж. сл. гор. и районов													
	проверка и восстановление инженерных систем в районе взрыва (газоснабжения, водопровода, канализации, электроэнергии, тлф линий связи)	Функц. звенья ТП РСЧС	АСК ПГ гор. и районов													
9.	Оказание материальной помощи пострадавшим: расселение пострадавших из разрушенных квартир, охрана и сбор имущества пострадавших, перевоз имущества, организация справочной службы о месте нахождения пострадавших	Председатель ЭК области	ЭК городов, районов													
	сбор гуманитарной помощи и пожертвований граждан и юридических лиц для оказания помощи пострадавшим, открытие расчетного счета для добровольных взносов в помощь пострадавшим	Главное финансовое управление	Финорганы ОМС													
	оказание помощи в проведении захоронений погибших и проведении рели-	Деп. ЖКХ	Деп. ЖКХ													



Решение комиссии по предупреждению и ликвидации чрезвычайных ситуаций и обеспечению пожарной безопасности на ликвидацию чрезвычайных ситуаций

Разрабатывается на карте (плане), на которую наносятся:

- схемы реагирования органов управления, сил и средств на различные риски возникновения чрезвычайных ситуаций;
- возможная пожарная, радиационная, химическая, биологическая (бактериологическая), паводковая обстановка;
- места размещения пунктов управления;
- места размещения подчиненных и взаимодействующих сил и средств, необходимые данные о них;
- границы зон ответственности соответствующих формирований;
- замысел действий: районы (участки, объекты) сосредоточения основных усилий; последовательность(этапы) и способы выполнения задачи; распределение сил и средств усиления; расположение формирований в группировке сил; количество эшелонов, смен в эшелоне, резерв; задачи силам, участки и разграничительные линии между ними; главные вопросы взаимодействия и обеспечения; основы организации управления;
- маршруты и порядок выдвижения в район проведения АСДНР;
- маршруты эвакуации;
- сигналы управления и оповещения;
- другие необходимые данные.

Приложение 3 подписывается:

- к Плану действий по предупреждению и ликвидации чрезвычайных ситуаций Московской области - председателем Комиссии Правительства Московской области по предупреждению и ликвидации чрезвычайных ситуаций и обеспечению пожарной безопасности, а также начальником ГУ МЧС России по Московской области;

- к Плану действий функционального и отраслевого органа исполнительной власти Московской области - председателем КЧС и ОПБ функционального и отраслевого органа исполнительной власти и руководителем структурного подразделения функционального и отраслевого органа исполнительной власти Московской области, уполномоченного решать задачи в области гражданской обороны и защиты населения и территории от чрезвычайных ситуаций;

- к Плану действий территориального органа исполнительной власти:

а) на уровне городских округов (муниципального района) Московской области - председателем КЧС и ОПБ городского округа (муниципального района) Московской области и руководителем структурного подразделения органа местного самоуправления уполномоченного решать задачи в области гражданской обороны и защиты населения и территории от чрезвычайных ситуаций;

Решение утверждается руководителем органа местного самоуправления (органа исполнительной власти Московской области).

Согласовывается в соответствии с п.8.3.1. данного Порядка.

1. Сценарии чрезвычайной ситуации при различных вариантах развития

Рассматриваются сценарии развития ЧС с учетом максимально возможных неблагоприятных факторов.

2. Замысел действий при угрозе и возникновении ЧС

В разделе указываются мероприятия на которых необходимо сосредоточить основные усилия с целью достижения наиболее эффективного выполнения задач по ликвидации ЧС с учетом приоритетных вопросов направленных на сохранение жизни и здоровья людей, попавших под воздействие источника ЧС, а также осуществляющих ликвидацию его последствий.

Указывается последовательность проведения работ по ликвидации ЧС направленных на достижение наиболее эффективного выполнения задач с учетом применения высокотехнологичных образцов техники, инструментов и материалов с указанием способов и методов (методик) решения вопросов ликвидации ЧС.

Осуществляется распределение сил РСЧС по эшелонам с указанием количественных показателей людских ресурсов и техники с наименованием подразделений (организаций) и ведомственной принадлежностью.

Силы и средства первого эшелона			
Подразделения	Личный состав	Техника	Должность, фамилия, инициалы (телефон старшего)
МЧС России			
ОГ			
ОГ ГПО			
ОШ ЦРЦ			
ОШ ЛЧС ГУ МЧС России			
РПСО			
ОГ ЦРЦ			
Итого за МЧС России			
ФП РСЧС			
Итого за ФП РСЧС			
ТП РСЧС			
Итого за ТП РСЧС			
Итого за Ф и ТП РСЧС			
Другие министерства и ведомства, территориальные организации			
Итого за другие министерства и ведомства			
Итого за первый эшелон:			
Силы и средства второго эшелона (усиление: РПСО, СЦ, ТП РСЧС)			
МЧС России			
Итого за МЧС России:			
ФП РСЧС			
Итого ФП РСЧС			

ТП РСЧС			
Итого за ТП РСЧС			
Итого за Ф и ТП РСЧС			
Другие министерства и ведомства, территориальные организации			
Итого за другие министерства и ведомства			
Итого за второй эшелон			
Резерв			
Итого за резерв			

3. Мероприятия по защите населения от поражающих факторов ЧС

Мероприятия по защите населения с указанием привлекаемых сил, сроков выполнения, ответственных исполнителей и наличием ресурсов на каждое мероприятие сводятся в таблицу.

Мероприятие	Срок выполнения	Ответственный исполнитель	Силы	Средства в т.ч. финансовые
радиационная и химическая защита				
инженерная защита				
медицинская защита				
эвакуация и организация первоочередного жизнеобеспечения				

Мероприятия по снижению негативных последствий, выполняемые при угрозе возникновения ЧС (по форме)

Мероприятие	Срок выполнения	Ответственный исполнитель	Силы	Средства в т.ч. финансовые
уточнение плана действий по предупреждению и ликвидации чрезвычайной ситуации				
информирование населения об угрозе ЧС и порядке действий в условиях радиационных аварий				
проверка готовности системы контроля за радиационной обстановкой в районе радиационно- опасного объекта				
проверка исправности системы оповещения о радиационной опасности				
приведение в готовности к использованию убежищ и ПРУ, выполнение приспособительных работ в жилом секторе				
проверка готовности аварийно-спасательные подразделения территориальной подсистемы и радиационно- опасных объектов, усиление дежурных сил				
уточнить расчеты на проведение эвакуации людей, животных, материальных средств				
другие мероприятия				

Перечень пунктов временного размещения

№ п/п	Муниципальное образование	Наименование и адрес организации на базе которой развертывается ПВР	Должность, Ф.И.О. ответственного лица	№ телефона	Вместимость (чел.)
-------	---------------------------	---------------------------------------------------------------------	---------------------------------------	------------	--------------------

Расчет транспортных средств для эвакуации населения из районов возможных ЧС

№ п/п	Муниципальное образование	Организация поставщик транспортных средств (адрес)	ФИО руководителя	N тлф. руководителя	Наличие автотранспорта (ед.)			Время готовности Ч+
					Всего	в том числе		
						автобус.	вместимость (чел.)	

Расчеты на проведение эвакуации

№ п/п	Наименование н.п. в зоне ЧС, ответственный за эвакуацию	Количество населения, подлежащего эвакуации (чел.)	Эвакуируется пешим порядком (личным транспортом)	Эвакуируется автотранспортом	Организация, выделяющая транспорт, расстояние от зоны ЧС	Размещается у родственников	Наименование и адрес ПВР, расстояние до ПВР	Организация питания и мед. обеспечения
-------	---------------------------------------------------------	----------------------------------------------------	--------------------------------------------------	------------------------------	----------------------------------------------------------	-----------------------------	---------------------------------------------	----------------------------------------

Организация взаимодействия

В разделе раскрывается порядок взаимодействия по месту времени и способам действий сил и средств ТП и ФП РСЧС в соответствии с задачами решаемыми в составе общей группировки сил для конкретного вида ЧС.

№ п/п	Наименование задачи	Время её выполнения	Задетствованные силы и средства	
			от ТП РСЧС	от ФП РСЧС (наименование, состав)

Приложение 4

Расчет сил и средств, привлекаемых для выполнения мероприятий при угрозе и возникновении чрезвычайных ситуаций

Отрабатывается в табличной форме: наименование формирования; ведомственная принадлежность; срок готовности; место дислокации, телефоны ДДС; численность формирования (общая, дежурная смена); оснащение основными видами техники, оборудования, инструмента и специального имущества (общее, в смене); виды выполняемых работ.

Приложение 5

Организация управления, оповещения и связи при угрозе и возникновении чрезвычайных ситуаций

Рассматривается порядок организации управления в режиме повышенной готовности и чрезвычайной ситуации, вопросы организации работы КЧС и ОПБ субъекта, оперативного штаба ликвидации чрезвычайных ситуаций с привлечением должностных лиц взаимодействующих органов управления, оперативных групп (субъекта, ЦУКС главного управления МЧС России по субъекту, главного управления МЧС России по субъекту, муниципальных образований, гарнизонов пожарной охраны), основные задачи, решаемые в рамках РСЧС.

Общие принципы построения вертикали управления с охватом всех штатных и нештатных органов и средств управления.

Отрабатывается в схематичной форме, с указанием позывных должностных лиц, времени оповещения, времени суток (день, ночь), указанием частот, типов и средств связи, адресное расположение систем оповещения и т.п.

Приложение 6

Порядок проведения мероприятий по эвакуации рабочих и служащих, в том числе объектов экономики (учреждений и организаций) при угрозе и возникновении чрезвычайных ситуаций

Разрабатывается на карте (плане) с пояснительной запиской, с указанием:

- места размещения пунктов управления;
- места размещения пунктов временного размещения населения;
- организация взаимодействия с заинтересованными министерствами и ведомствами;
- места размещения лечебных учреждений по типам и видам оказания медицинской помощи;
- места размещения домов отдыха, пансионатов, детских домов, пионерских лагерей и гостиничной базы и т.п., в том числе с ночным пребыванием людей;
- места размещения подчиненных и взаимодействующих сил и средств, необходимые данные о них;
- границы зон ответственности соответствующих формирований;
- расчет маршрутов передвижения эвакуированного населения и оказание первичного жизнеобеспечения;
- места подвоза питьевой воды и воды для технических нужд;
- маршруты и порядок выдвигания в район проведения АСДНР;
- маршруты эвакуации;
- сигналы управления и оповещения;
- другие необходимые данные.

Приложение 7

План по смягчению рисков и реагированию на ЧС в период половодья на территории муниципального образования Московской области

Разрабатывается отдельным приложением к Плану действий, в соответствии с рекомендациями ГУ МЧС России по Московской области.

Приложение 8

Планы предупреждения и ликвидации возможных чрезвычайных ситуаций в пожароопасный период на территории городских округов и муниципальных районов Московской области

Разрабатывается отдельным приложением к Плану действий, в соответствии с рекомендациями ГУ МЧС России по Московской области.

Приложение 9

Планы предупреждения и ликвидации возможных чрезвычайных ситуаций в зимний период на территории городских округов и муниципальных районов Московской области

Разрабатывается отдельным приложением к Плану действий, в соответствии рекомендаций ГУ МЧС России по Московской области.

Приложение 10

Планы по предупреждению и ликвидации возможных чрезвычайных ситуаций на водных объектах в зимний период на территории муниципального образования Московской области

Разрабатывается отдельным приложением к Плану действий, в соответствии рекомендаций ГУ МЧС России по Московской области.

Приложение 11

Перечень организаций исполнителей работ по восстановлению территорий, пострадавших от чрезвычайных ситуаций и стихийных бедствий (аварий, катастроф и т.п.)

Разрабатывается в табличной форме.

Дополнительно в Плане действий указывается наличие нормативно-правовой документации (ссылки на них, инв.номер, место хранения, ответственное лицо), в случае отсутствия - их обоснование:

1. План основных мероприятий в области защиты населения и территорий от чрезвычайных ситуаций природного и техногенного характера на текущий год;
2. Организационно-распорядительный документ о назначении в организации уполномоченного лица на решение задач в области защиты населения и территорий от чрезвычайных ситуаций;
3. Приказ о создании комиссии по предупреждению и ликвидации чрезвычайных ситуаций, положение, состав комиссии, план работы на текущий год и протоколы заседаний за истекший период текущего года;
4. Удостоверения о прохождении обязательной подготовки или повышения квалификации в области защиты населения и территорий от чрезвычайных ситуаций природного и техногенного характера руководителя, работника, специально уполномоченного на решение задач в области защиты населения и территорий от чрезвычайных ситуаций природного и техногенного характера и других должностных лиц;
5. Оборудованное помещение (класс, уголок) с наглядными пособиями для обучения работников организации способам защиты и действиям в чрезвычайных ситуациях;
6. Документы, подтверждающие обучение работников организации способам защиты и действиям в чрезвычайных ситуациях (утвержденные программы обучения, расписания, занятий, планы, конспекты, журналы учета подготовки (посещаемости) на каждую учебную группу за истекший период года);
7. Приказ о создании эвакуационной комиссии, положение, состав комиссии, функциональные обязанности членов эвакуационной комиссии;
8. Приказ о создании комиссии по поддержанию устойчивого функционирования организации при чрезвычайных ситуациях, положение, состав комиссии, план проведения мероприятий по повышению устойчивости функционирования организации и обеспечению жизнедеятельности работников организации в чрезвычайных ситуациях на текущий год;
9. Приказ о создании собственных профессиональных аварийно-спасательных служб или профессиональных аварийно-спасательных формирований или договор с профессиональными аварийно-спасательными службами или профессиональными аварийно-спасательными формированиями для ликвидации чрезвычайных ситуаций, свидетельство установленного образца на право определенных видов аварийно-спасательных работ;
10. Документы, подтверждающие наличие на балансе юридического лица средств индивидуальной защиты (противогазов), их наличие;
11. Организационно-распорядительный документ о создании в организации сил и средств предупреждения и ликвидации чрезвычайных ситуаций (нештатных аварийно-спасательных формирований), документы, подтверждающие обучение (расписания занятий, планы конспекты, журналы учета подготовки сил и средств, программы базовой и специальной подготовки);

12. Организационно-распорядительный документ о создании финансового резерва на ликвидацию чрезвычайных ситуаций в организации;
13. Организационно-распорядительный документ о создании материальных ресурсов для ликвидации чрезвычайных ситуаций в организации, номенклатура и объемы резервов материальных ресурсов, созданных для ликвидации чрезвычайных ситуаций, а также их наличие;
14. Система оповещения работников организации об угрозе возникновения или о возникновении чрезвычайных ситуаций;
15. Наличие заключения специализированной экспертной организации (службы) о комплексном обследовании жизнеспособности деревьев, а также инструментальном контроле на наличие гнили внутри ствола (для объектов организации отдыха и оздоровления детей, расположенные на подведомственной территории).

ПЛАН ДЕЙСТВИЙ
для организаций и учреждений (объектов экономики²),
расположенных на территории Московской области
не зависимо от их организационно-правовых форм

²Объекты, на которых в соответствии с законодательством Российской Федерации разрабатываются планы по предупреждению и ликвидации разливов нефти и нефтепродуктов и (или) планы мероприятий по локализации и ликвидации последствий аварий на опасных производственных объектах мероприятия, отраженные в данных планах не дублируются в Планы действий, а учитываются в виде ссылок на них или выводов

Раздел I. Краткая характеристика объекта и оценка возможной обстановки на нем и прилегающей к нему территории

Оценка осуществляется по каждому виду аварии, катастрофы и стихийного бедствия, исходя из анализа имеющихся многолетних данных и наличия опасных производств.

В разделе описывается:

1.1. Район расположения:

- место положения (границы или адрес, с чем граничит по сторонам света);
- рельеф, почвы, сейсмическая обстановка;
- климат, основные показатели температур в целом и по временам года, количество солнечных дней, преобладающие направления ветра, количество осадков, время ледостава и вскрытия рек, средняя продолжительность снежного покрова;
- растительность, ее влияние на возникновение и ликвидацию чрезвычайных ситуаций, общая площадь парков и зеленых насаждений;
- гидрография, наличие водных объектов наземных и подземных (заключенных в коллекторы), площадь основных водных объектов (протяженность береговой линии);
- возможные чрезвычайные ситуации природного характера и их характеристики, с учетом циклических явлений (статистические данные за последние 10 лет).

1.2. Общая характеристика:

- социальная характеристика;
- экономическая характеристика.

1.3. Пути сообщения и транспорт:

- дорожная сеть: основные магистрали, мосты и транспортные развязки, протяженность дорог и другие данные по необходимости;
- железнодорожный транспорт (наименование, протяженность, возможности, станции, мосты и другие характеристики, в том числе перевозка, погрузка и выгрузка опасных грузов);
- автомобильный транспорт (наличие авто предприятий, автотранспорта и их возможности);
- общественный транспорт (виды, возможности);
- трубопроводный транспорт (виды, основные магистрали, протяженность и другие характеристики по необходимости);
- воздушный транспорт (коридоры пролета авиации, аэродромы, посадочные площадки, их характеристика, наличие приписанных самолетов и вертолетов по видам, в том числе состояние санитарной авиации);
- водный транспорт (основные водные акватории, порты и их характеристика, состав и возможности приписанных средств водного транспорта, отдельно - спасательных);
- выводы по транспорту (наиболее уязвимые участки путей сообщения; потенциально опасные участки газо-, нефте-, продуктопроводов; влияние инженерных сооружений на транспортных коммуникациях на ведение АСДНР и т.д.).

1.4. Перечень объектов, аварии на которых могут оказать негативное воздействие на объект:

- радиационно-, химически-, биологически-, гидротехнические и пожароопасные объекты (с указанием наименования, адреса, расстояния до объекта, телефонов дежурно-диспетчерских служб (далее -ДДС), наименования опасных веществ и их количества);

- объекты обеспечения жизнедеятельности (с указанием их наименований и адресов; наименований, адресов и телефонов аварийных служб);

- перечень железнодорожных узлов, станций, наливных причалов, где возможно скопление транспортных средств с опасными веществами, (с указанием адресов, видов опасных веществ);

- магистрали, по которым перевозятся опасные вещества (с указанием видов опасных веществ);

- крупные места массового скопления населения (с указанием наименований, адресов, контактных телефонов, количества персонала, максимального количества посетителей).

1.5. Краткая оценка возможной обстановки при возникновении чрезвычайных ситуаций, прогноз численности пострадавших работников (персонала, посетителей) и населения проживающих в близи территории объекта, возможного ущерба экономике:

- при авариях на всех видах транспорта;
- при авариях на потенциально опасных объектах;
- при авариях на объектах жизнеобеспечения (инженерных сетях);
- при пожарах;
- при взрывах;
- при катастрофических затоплениях;
- при радиационном и химическом загрязнении (заражении);
- при массовых инфекционных заболеваниях;
- при разрушении зданий и сооружений;
- при террористических акциях.

1.6. Построение соответствующего звена МОСЧС:

- задачи;
- состав (координационный орган, постоянно действующий орган управления, орган повседневного управления, силы и средства, резервы финансовых и материальных ресурсов, система связи, оповещения и информационного обеспечения);

- система управления;

- порядок осуществления мониторинга возникновения чрезвычайных ситуаций.

1.7. Организация эвакуации работников (персонала, посетителей) с территории объекта при возможных чрезвычайных ситуациях и их первоочередное жизнеобеспечение:

- наличие транспортных средств для эвакуации;
- районы эвакуации, пункты временного размещения;
- порядок привлечения автотранспортных средств;

- расчеты на перевозку населения (персонала), подлежащего эвакуации в табличной форме (может быть вынесена в приложение), с указанием наименования авто предприятия, адреса и контактных телефонов, количества техники.

1.8. Проводимые и планируемые мероприятия, и их ориентировочный объем по предупреждению или снижению негативных последствий чрезвычайных ситуаций, по защите работников (персонала, посетителей), прилегающих территорий, материальных и культурных ценностей.

Особенности территории объекта, влияющие на выполнение этих мероприятий.

1.9. Резерв материальных и финансовых ресурсов

1.10. Выводы из оценки обстановки на, исходя из существующих рисков

1.10.1. Оценка источников рисков возникновения чрезвычайных ситуаций:

Риски возникновения ЧС на объектах автомобильного транспорта;
 Риски возникновения ЧС на объектах железнодорожного транспорта;
 Риски возникновения ЧС на объектах воздушного транспорта;
 Риски возникновения ЧС на объектах морского транспорта;
 Риски возникновения ЧС на объектах речного транспорта;
 Риски возникновения ЧС на химически опасных объектах;
 Риски возникновения ЧС на радиационно опасных объектах;
 Риски возникновения ЧС на биологически опасных объектах;
 Риски возникновения ЧС на объектах ТЭК и системах ЖКХ;
 Риски возникновения ЧС на объектах электроснабжения;
 Риски возникновения ЧС гидродинамических аварий;
 Риски возникновения ЧС на газо-, нефте-, продуктопроводах;
 Риски возникновения ЧС на объектах обслуживаемых Управлением

ВГСЧ;

Риски возникновения природных пожаров (в т.ч. лесных, торфяных, ландшафтных);

Риски возникновения землетрясений;

Риски возникновения метеорологических опасных явлений (в т.ч. ледяной дождь, ураган, оползень, селей, лавин);

Риски возникновения подтоплений (затопления);

Риски возникновения инфекционной заболеваемости людей;

Риски заболевания сельскохозяйственных животных и растений;

Риски возникновения ЧС на объектах организаций отдыха и оздоровления детей, расположенные на подведомственной территории.

1.10.2. Общие выводы из оценки обстановки.

Раздел II. Мероприятия при угрозе и возникновении крупных производственных аварий, катастроф и стихийных бедствий, которые могут оказать воздействие на нормальное функционирование объекта.

2.1. Мероприятия при угрозе возникновения чрезвычайных ситуаций (режим повышенной готовности):

2.1.1. Основные мероприятия, проводимые, руководством объекта, органами управления и силами МОСЧС при введении различных режимов функционирования.

2.1.2. Порядок организации управления и сроки оповещения, руководства объекта, органов управления МОСЧС, населения (персонала) об угрозе возникновения чрезвычайных ситуаций. Информирование населения (персонала) в районах возможного возникновения чрезвычайных ситуаций

2.1.3. Объем, сроки, порядок осуществления мероприятий по предупреждению или снижению негативного воздействия чрезвычайных ситуаций, привлекаемые для этого силы и средства:

- приведение в готовность сил и средств наблюдения и контроля, сил и средств ликвидации чрезвычайных ситуаций;

- приведение в готовность имеющихся защитных сооружений, заглубленных помещений, герметизация наземных зданий и сооружений, укрытие в них населения;

- подготовка к выдаче и выдача населению (персоналу) средств индивидуальной защиты;

- уточнение расчетов и согласование мероприятий по жизнеобеспечению пострадавшего (эвакуируемого) населения;

- приведение в готовность автотранспорта и пунктов временного размещения населения для эвакуации, отселения и приема населения;

- проведение мероприятий по медицинской и противоэпидемической защите населения и противоэпизоотической защите животных;

- проведение профилактических противопожарных мероприятий;

- подготовка к безаварийной остановке производства.

2.1.4. Организация эвакуации и первоочередного жизнеобеспечения работников (персонала, посетителей) и населения находящихся на прилегающих территориях к объекту

2.1.5. Порядок организации взаимодействия.

2.2. Мероприятия при возникновении чрезвычайных ситуаций (режим чрезвычайных ситуаций):

2.2.1. Порядок и сроки оповещения, руководство объекта, органов управления МОСЧС, населения (персонала) о возникновении чрезвычайной ситуации.

2.2.2. Порядок действий персонала и руководства объекта, органов повседневного управления по вопросам сбора, обмена информацией о чрезвычайных ситуациях, направления сил и средств для их ликвидации (с указанием сроков выполнения мероприятий).

2.2.3. Развертывание и приведение в готовность сил и средств, привлекаемых к АСДНР, их состав, сроки готовности и предназначение. Организация работ.

2.2.4. Защита населения (персонала) (объемы, сроки, порядок осуществления мероприятий и привлекаемые для их выполнения силы и средства):

- укрытие в защитных сооружениях;
- обеспечение средствами индивидуальной защиты;
- эвакуация (отселение) населения;
- противопожарные мероприятия;
- лечебно-эвакуационные и противоэпидемические мероприятия;
- первоочередное жизнеобеспечение пострадавшего населения.

2.2.5. Защита продукции животноводства и растениеводства, герметизация складских помещений, защита животных и другие мероприятия (их объем, сроки и порядок осуществления, привлекаемые силы и средства).

2.2.6. Осуществление мероприятий по социальной защите населения (персонала), пострадавшего от чрезвычайных ситуаций, проведение гуманитарных акций.

2.3. Обеспечение действий сил и средств, привлекаемых для проведения АСДНР, а также для осуществления мероприятий по защите населения (персонала) и прилегающих территорий от чрезвычайных ситуаций:

- разведка (общая, радиационная, химическая, инженерная, пожарная, медицинская, санитарно-эпидемиологическая);
- техническое обеспечение;
- инженерное обеспечение;
- материальное обеспечение;
- гидрометеорологическое обеспечение;
- медицинское обеспечение;
- противопожарное обеспечение;
- организация комендантской службы (охрана общественного порядка).

2.3.1. Всестороннее обеспечение работ по ликвидации ЧС:

На объектах автомобильного транспорта;

На объектах железнодорожного транспорта;

На объектах воздушного транспорта;

На объектах морского транспорта;

На объектах речного транспорта;

На химически опасных объектах;

На радиационно опасных объектах;

На объектах ТЭЖ и системах ЖКХ;

На объектах электроснабжения;

Гидродинамических аварий;

На газо-, нефте-, продуктопроводах;

На объектах организаций отдыха и оздоровления детей.

2.4. Проведение АСДНР по устранению непосредственной опасности для жизни и здоровья людей, восстановление жизнеобеспечения населения (персонала). Привлекаемые для этого силы и средства.

2.5. Организация взаимодействия при ликвидации чрезвычайной ситуации.

2.6. Организация управления при ликвидации чрезвычайной ситуации:

- порядок занятия комиссиями по предупреждению и ликвидации чрезвычайных ситуаций и обеспечению пожарной безопасности (оперативными группами) пунктов управления;

- организация оповещения и информирования органов управления, сил и средств МОСЧС, рабочих, служащих и остального населения об обстановке, их действиях и правилах поведения в районах чрезвычайных ситуаций;

- организация связи с подчиненными, вышестоящими и взаимодействующими органами управления(организациями).

2.7. Порядок действий по ликвидации ЧС техногенного характера:

Замысел действий при угрозе и возникновении ЧС;

Мероприятия по защите населения от поражающих факторов ЧС;

Организация взаимодействия;

Организация управления;

2.7.1. Порядок действий по ликвидации ЧС природного характера:

При природных (в т.ч. лесных, торфяных, ландшафтных и т.п.) пожарах;

При возникновения землетрясений;

При возникновении метеорологических опасных явлений (в т.ч. ледяной дождь, ураган, оползень, селей, лавин);

При подтоплении (затоплении).

2.7.2. Порядок действий по ликвидации ЧС биолого-социального характера:

Риски возникновения инфекционной заболеваемости людей;

Риски заболевания сельскохозяйственных животных и растений.

2.8. Общие выводы.

Перечень приложений к Плану действий

Приложение 1

Возможная обстановка при возникновении чрезвычайных ситуаций

Разрабатывается на карте (плане), на которую наносятся:

- границы административно-территориального деления (границы объекта);
- органы управления (пункты управления);
- пункты постоянной дислокации пожарных частей (с границами районов выезда), поисково-спасательных формирований, ведомственных аварийно-спасательных, аварийно-восстановительных формирований, в том числе выделяемых по планам взаимодействия и привлекаемых для ликвидации чрезвычайных ситуаций;
- места расположения радиационно, химически, биологически, взрыво-, гидротехнических и пожароопасных объектов с возможными зонами поражения (заражения/загрязнения);
- места расположения объектов жизнеобеспечения;
- места расположения крупных объектов массового скопления населения;
- водоемы с обозначениями по видам (с организованными зонами отдыха (с купанием и без), декоративные и т.д.), с характеристиками;
- гидроузлы с зонами возможного катастрофического затопления, районы возможного подтопления;
- численность населения, находящегося в зонах возможного возникновения чрезвычайных ситуаций (таблица);
- пункты размещения запасов материально-технических средств;
- пункты временного размещения;
- медицинские и ветеринарные учреждения.

Приложение 1 подписывается председателем комиссии по предупреждению и ликвидации чрезвычайных ситуаций и обеспечению пожарной безопасности (далее – КЧС и ОПБ) объекта (учреждения и организации).

Согласовывается в соответствии с п.8.3.1. данного Порядка.

Приложение 2

Календарный план основных мероприятий при угрозе и возникновении чрезвычайных ситуаций

Отрабатывается в табличной форме. В нем отражаются общие мероприятия для всех видов чрезвычайных ситуаций, как при угрозе, так и при возникновении, а в дальнейшем рассматриваются мероприятия по видам чрезвычайных ситуаций также по разделам.

Разрабатывается в табличном виде по форме:

- номер по порядку;
- наименование проводимых мероприятий;
- объем мероприятий;
- ответственные исполнители;
- сроки выполнения;
- начало и окончание проводимых мероприятий;
- отметка о выполнении.

Приложение 3

Решение комиссии по предупреждению и ликвидации чрезвычайных ситуаций и обеспечению пожарной безопасности на ликвидацию чрезвычайных ситуаций

Разрабатывается на карте (плане), на которую наносятся:

- схемы реагирования органов управления, сил и средств на различные риски возникновения чрезвычайных ситуаций;
- возможная пожарная, радиационная, химическая, биологическая (бактериологическая), паводковая обстановка;
- места размещения пунктов управления;
- места размещения подчиненных и взаимодействующих сил и средств, необходимые данные о них;
- границы зон ответственности соответствующих формирований;
- замысел действий: районы (участки, объекты) сосредоточения основных усилий; последовательность (этапы) и способы выполнения задачи; распределение сил и средств усиления; расположение формирований в группировке сил; количество эшелонов, смен в эшелоне, резерв; задачи силам, участки и разграничительные линии между ними; главные вопросы взаимодействия и обеспечения; основы организации управления;
- маршруты и порядок выдвигания в район проведения АСДНР;
- маршруты эвакуации;
- сигналы управления и оповещения;
- другие необходимые данные.

Приложение 3 подписывается - председателем КЧС и ОПБ объекта и руководителем структурного подразделения или работником уполномоченным решать задачи в области гражданской обороны и защиты населения и территории от чрезвычайных ситуаций.

Решение утверждается руководителем объекта.

Согласовывается в соответствии с п.8.3.1. данного Порядка.

Приложение 4

Расчет сил и средств, привлекаемых для выполнения мероприятий при угрозе и возникновении чрезвычайных ситуаций.

Отрабатывается в табличной форме: наименование формирования; ведомственная принадлежность; срок готовности; место дислокации, телефоны ДДС; численность формирования (общая, дежурная смена); оснащение основными видами техники, оборудования, инструмента и специального имущества (общее, в смене); виды выполняемых работ.

Приложение 5

Организация управления, оповещения и связи при угрозе и возникновении чрезвычайных ситуаций.

Отрабатывается в схематичной форме, с указанием позывных должностных лиц, времени оповещения, времени суток (день, ночь), указанием частот, типов и средств связи, адресное расположение систем оповещения и т.п.

Приложение 6**Порядок проведения мероприятий по эвакуации рабочих и служащих объекта экономики при угрозе и возникновении чрезвычайных ситуаций.**

Разрабатывается на карте (плане) с пояснительной запиской, с указанием:

- места размещения пунктов управления;
- места размещения пунктов временного размещения населения;
- организация взаимодействия с заинтересованными министерствами и ведомствами;
- места размещения лечебных учреждений по типам и видам оказания медицинской помощи;
- места размещения домов отдыха, пансионатов, детских домов, пионерских лагерей и гостиничной базы и т.п., в том числе с ночным пребыванием людей;
- поэтажные планы, с экспликацией помещений;
- места размещения первичных средств пожаротушения;
- места размещения подчиненных и взаимодействующих сил и средств, необходимые данные о них;
- границы зон ответственности соответствующих формирований;
- расчет маршрутов передвижения эвакуированного населения и оказание первичного жизнеобеспечения;
- места подвоза питьевой воды и воды для технических нужд;
- маршруты и порядок выдвигения в район проведения АСДНР;
- маршруты эвакуации;
- сигналы управления и оповещения;
- другие необходимые данные.

Приложение 7**Перечень организаций исполнителей работ по восстановлению территорий, пострадавших от чрезвычайных ситуаций и стихийных бедствий (аварий, катастроф и т.п.).**

Разрабатывается в табличной форме.

Дополнительно в Плане действий указывается наличие нормативно-правовой документации (ссылки на них, инв.номер, место хранения, ответственное лицо), в случае отсутствия их, то обоснование:

1. План основных мероприятий в области защиты населения и территорий от чрезвычайных ситуаций природного и техногенного характера на текущий год;
2. Паспорт безопасности объекта;
3. Организационно-распорядительный документ о назначении в организации уполномоченного лица на решение задач в области гражданской обороны и защиты населения и территорий от чрезвычайных ситуаций;
4. Приказ о создании комиссии по предупреждению и ликвидации чрезвычайных ситуаций, положение, состав комиссии, план работы на текущий год и протоколы заседаний за истекший период текущего года;
5. Удостоверения о прохождении обязательной подготовки или повышения квалификации в области защиты населения и территорий от чрезвычайных ситуаций природного и техногенного характера руководителя, работника, специально уполномоченного на решение задач в области защиты населения и территорий от чрезвычайных ситуаций природного и техногенного характера и других должностных лиц;
6. Оборудованное помещение (класс, уголок) с наглядными пособиями для обучения работников организации способам защиты и действиям в чрезвычайных ситуациях;
7. Документы, подтверждающие обучение работников организации способам защиты и действиям в чрезвычайных ситуациях (утвержденные программы обучения, расписания, занятий, планы, конспекты, журналы учета подготовки (посещаемости) на каждую учебную группу за истекший период года);
8. Приказ о создании органа повседневного управления (дежурно-диспетчерской службы организации (объекта));
9. Приказ о создании эвакуационной комиссии, положение, состав комиссии, функциональные обязанности членов эвакуационной комиссии;
10. Приказ о создании комиссии по поддержанию устойчивого функционирования организации при чрезвычайных ситуациях, положение, состав комиссии, план проведения мероприятий по повышению устойчивости функционирования организации и обеспечению жизнедеятельности работников организации в чрезвычайных ситуациях на текущий год;
11. Приказ о создании собственных профессиональных аварийно-спасательных служб или профессиональных аварийно-спасательных формирований или договор с профессиональными аварийно-спасательными службами или профессиональными аварийно-спасательными формированиями для ликвидации чрезвычайных ситуаций, свидетельство установленного образца на право определенных видов аварийно-спасательных работ;
12. Документы, подтверждающие наличие на балансе юридического лица средств индивидуальной защиты (противогазов), их наличие;
13. Организационно-распорядительный документ о создании в организации сил и средств предупреждения и ликвидации чрезвычайных ситуаций

(нештатных аварийно-спасательных формирований), документы, подтверждающие обучение (расписания занятий, планы конспекты, журналы учета подготовки сил и средств, программы базовой и специальной подготовки);

14. Организационно-распорядительный документ о создании финансового резерва на ликвидацию чрезвычайных ситуаций в организации;

15. Организационно-распорядительный документ о создании материальных ресурсов для ликвидации чрезвычайных ситуаций в организации, номенклатура и объемы резервов материальных ресурсов, созданных для ликвидации чрезвычайных ситуаций, а также их наличие;

16. Система оповещения работников организации об угрозе возникновения или о возникновении чрезвычайных ситуаций;

17. Наличие заключения специализированной экспертной организации (службы) о комплексном обследовании жизнеспособности деревьев, а также инструментальном контроле на наличие гнили внутри ствола (для объектов организации отдыха и оздоровления детей, расположенные на подведомственной территории).

ИНСТРУКЦИИ

- инструкции по действию работников (персонала) центральных исполнительных органов государственной власти Московской области, органов государственной власти Московской области и государственных учреждений Московской области при угрозе и возникновении чрезвычайных ситуаций природного и техногенного характера, которые не указаны в приложении к постановлению Правительства Московской области от 04.02.2014 №25/1 «О Московской областной системе предупреждения и ликвидации чрезвычайных ситуаций»;

- инструкции по действию работников (персонала) объектов расположенных на территории Московской области при угрозе или возникновении чрезвычайных ситуаций природного и техногенного характера с максимальным одновременным нахождением менее 50 (пятидесяти) человек (включая персонал), определяющих действия работников, при:

1. авариях на транспорте (автомобильном, железнодорожном, авиационном, речном);
2. авариях на потенциально опасных объектах (радиационных, химических, бактериологических и пожаро-взрывоопасных объектах);
3. авариях на объектах жизнеобеспечения (инженерных сетях тепло-, газо-, водо-, электроснабжения и канализационных коммуникациях);
4. гидродинамических авариях (катастрофических затоплениях, в том числе паводкоопасный (половодный) период);
5. пожарах (в зданиях и сооружениях, в том числе природных пожарах лесных и торфяных);
6. опасных геологических и метеорологических явлений (оползень, овражная эрозия, ураган, град, ледяной дождь, ливень);
7. массовых инфекционных заболеваний и отравлениях;
8. террористических акциях (обнаружение взрывчатых веществ, бесхозных вещей и захват заложников).

Структура инструкции по действиям персонала объекта при угрозе и возникновении чрезвычайных ситуаций природного и техногенного характера

1. Инструкция определяет порядок действий персонала объекта при угрозе и возникновении чрезвычайных ситуаций и является обязательной для исполнения всеми лицами, постоянно или временно работающими на объекте.

Весь персонал объекта обязан четко знать и строго выполнять установленный порядок действий при угрозе и возникновении ЧС и не допускать действий, которые могут вызвать угрозу жизни и здоровью персонала (переменного состава, посетителей и т.д.).

Чрезвычайные ситуации могут возникнуть внезапно или после различного по продолжительности периода угрозы возникновения. Исходя из этого период угрозы возникновения ЧС должен быть в максимальной мере использован для предотвращения ЧС или уменьшения возможного ущерба.

С этой целью исходя из режима функционирования территориального звена МГСЧС объект также переводится в соответствующий режим функционирования.

Инструкция хранится у руководителя объекта. Ее содержание доводится до всего персонала. Для ответственных лиц делаются выписки из календарного плана с перечнем выполняемых ими задач в чрезвычайных ситуациях.

2. Инструкция состоит из текстуальной части и двух приложений.

2.1. Текстуальная часть.

2.1.1. Возможная обстановка на объекте при возникновении чрезвычайных ситуаций.

2.1.2. Порядок действий персонала при угрозе и возникновении чрезвычайных ситуаций природного и техногенного характера:

- порядок оповещения администрации и персонала об угрозе возникновения чрезвычайных ситуаций;

- порядок проведения эвакуационных мероприятий;

- порядок организации защиты персонала и посетителей от поражающих факторов чрезвычайных ситуаций;

- порядок организации мероприятий по сохранению материальных ценностей в период угрозы и возникновения чрезвычайных ситуаций.

2.2. Приложение 1. Календарный план действий при угрозе возникновения и возникновении чрезвычайных ситуаций природного и техногенного характера.

В нем вначале отражаются общие мероприятия для всех видов чрезвычайных ситуаций как при угрозе, так и при возникновении, а в дальнейшем рассматриваются мероприятия по видам чрезвычайных ситуаций также по разделам. Разрабатывается в табличном виде по форме (примерный перечень вопросов, сроки и исполнители указаны на стр.63 данного Порядка разработки): номер по порядку; наименование проводимых мероприятий; объем мероприятий; ответственные исполнители; сроки выполнения; отметка о выполнении.

2.3. Приложение 2. Схема оповещения (сбора) сотрудников (в дневное и ночное время).